

Произведено по заказу  
ОАО «КЗХ «Бирюса»  
Россия, 660123, г. Красноярск,  
пр. им. газеты «Красноярский рабочий», 29



## БЫТОВЫЕ АВТОМАТИЧЕСКИЕ СТИРАЛЬНЫЕ МАШИНЫ

[www.biryusa.ru](http://www.biryusa.ru)  
[service@biryusa.ru](mailto:service@biryusa.ru)

### РУКОВОДСТВО ПО ЭКСПЛУАТАЦИИ

**БИРЮСА** WM-ME508/04  
WM-ME610/04  
WM-ME610/08  
WM-MG714/15  
WM-MG814/15

Изготовлено:  
Вуси Литл Свэн Электрик Ко., ЛТД  
№18, Сауф Чангцзян РД, Нью Дистрикт, Вуси, Цзянсу, Китай  
WUXI LITTLE SWAN ELECTRIC CO., LTD  
No.18 South Changjiang RD, New District, Wuxi, Jiangsu, China



**Уважаемый покупатель,  
благодарим Вас за выбор продукции «Бирюса»!**

Если у Вас возникнут вопросы, связанные с качеством или сервисным обслуживанием продукции «Бирюса», Вы можете обратиться в службу сервисного обслуживания по телефону **8 800 250 0014** (бесплатный звонок из любого региона РФ), режим работы - пн-пт 04:00-13:00 (MSK).

Дополнительную информацию Вы можете найти на нашем сайте  
**[www.biryusa.ru](http://www.biryusa.ru)**

**Перед началом эксплуатации настоятельно рекомендуем  
ознакомиться с настоящим руководством!**

## **СОДЕРЖАНИЕ**

<b>ОБЩИЕ СВЕДЕНИЯ</b>	<b>2</b>
<b>КОМПЛЕКТАЦИЯ</b>	<b>2</b>
<b>ТРЕБОВАНИЯ БЕЗОПАСНОСТИ</b>	<b>3</b>
<b>ПОДГОТОВКА К ЭКСПЛУАТАЦИИ</b>	<b>4</b>
<b>ЭКСПЛУАТАЦИЯ</b>	<b>6</b>
<b>ПАНЕЛЬ УПРАВЛЕНИЯ СТИРАЛЬНОЙ МАШИНОЙ</b>	<b>9</b>
Модели Бирюса WM-ME508/04, Бирюса WM-ME610/04	9
Модель Бирюса WM-ME610/08	11
Модели Бирюса WM-MG714/15, Бирюса WM-MG814/15	13
<b>ОБСЛУЖИВАНИЕ И УХОД</b>	<b>15</b>
<b>ВОЗМОЖНЫЕ НЕИСПРАВНОСТИ И МЕТОДЫ ИХ УСТРАНЕНИЯ</b>	<b>17</b>
<b>ТРАНСПОРТИРОВАНИЕ И ХРАНЕНИЕ</b>	<b>19</b>
<b>УТИЛИЗАЦИЯ</b>	<b>19</b>
<b>ТЕХНИЧЕСКИЕ ХАРАКТЕРИСТИКИ</b>	<b>20</b>
<b>СЕРВИСНЫЕ ЦЕНТРЫ</b>	<b>21</b>
<b>ГАРАНТИЙНАЯ КАРТА</b>	<b>24</b>

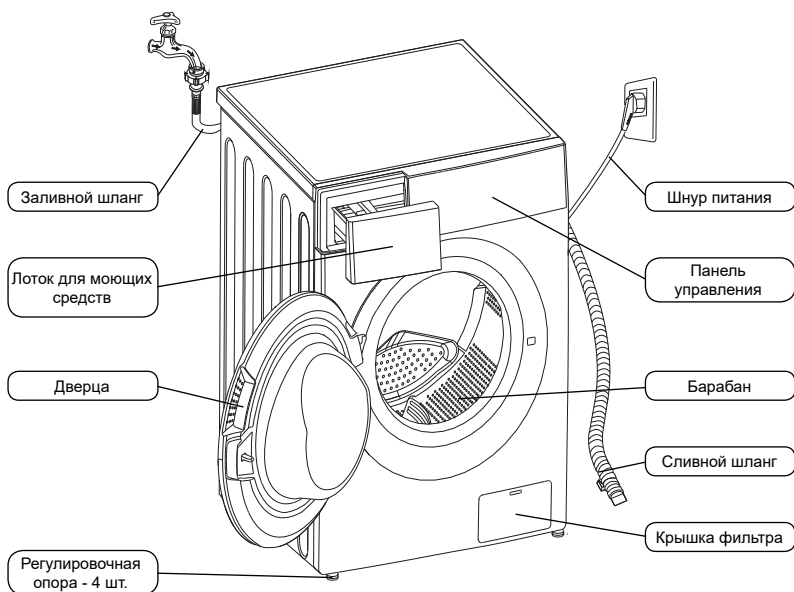
## ОБЩИЕ СВЕДЕНИЯ

• Бытовые автоматические стиральные машины с фронтальной загрузкой "Бирюса" (далее по тексту - машины) предназначены для стирки текстильных изделий, пригодных для машинной стирки, с применением синтетических моющих средств низкого пенообразования, а также для полоскания и отжима в бытовых условиях. Все операции по обработке выполняются автоматически в соответствии с заданной программой.

Стиральные машины соответствуют требованиям технических регламентов ТР ТС 004/2011, ТР ТС 020/2011, ТР ЕАЭС 037/2016.

Установленный срок службы машины составляет 10 лет в бытовых условиях.

## КОМПЛЕКТАЦИЯ



Дополнительные принадлежности:

- Заглушки отверстий транспортировочных болтов (4 шт.);
- Заливной шланг холодной воды;
- Направляющая сливного шланга;\*

\* - может не входить в комплект поставки.

В комплект поставки входят эксплуатационные документы: руководство по эксплуатации, этикетка энергетической эффективности.

**Примечание** Внешний вид Вашей стиральной машины может отличаться от схематичных изображений, приведенных на рисунке выше.

# ТРЕБОВАНИЯ БЕЗОПАСНОСТИ

**Меры безопасности при эксплуатации**

- Стиральная машина не предназначена для использования людьми (включая детей), у которых есть физические, нервные или психические отклонения или недостаток опыта и знаний, за исключением случаев, когда за такими лицами осуществляется надзор или проводится их инструктирование относительно использования стиральной машины лицом, отвечающим за их безопасность!
- Необходимо осуществлять надзор за детьми с целью недопущения их игр с машиной!

**Меры безопасности**

- При перемещении и транспортировке машины необходимо соблюдать меры предосторожности, так как машина имеет большой вес.
- При подключении машины к водоснабжению следует использовать только новый заливной шланг, входящий в комплект поставки.
- В процессе стирки не рекомендуется прикасаться к стеклу дверцы машины, так как оно может нагреваться и стать причиной ожога.
- После завершения стирки необходимо выключить машину, отключить ее от электросети и закрыть кран подачи воды.

**ЗАПРЕЩАЕТСЯ!**

- Подключать машину к сети горячего водоснабжения.
- Использовать машину в качестве подставки, тумбы и т.п., вставать на машину.
- Помещать какие-либо предметы под машину, касаться вращающегося барабана.
- Опирается на открытую дверцу машины.
- Устанавливать машину вне помещения.
- Эксплуатировать машину без установленных заглушек (см. раздел "Подготовка к эксплуатации").
- Транспортировать машину без установленных транспортировочных болтов и втулок (см. раздел "Подготовка к эксплуатации").
- Использовать для стирки средства, содержащие летучие и легковоспламеняющиеся вещества.
- Эксплуатировать машину в помещении с температурой окружающего воздуха менее 0 °С.

**Правила электробезопасности**

Стиральная машина является электрическим бытовым прибором, поэтому при ее эксплуатации необходимо соблюдать общие правила электробезопасности.

- Машину необходимо подключать только к электрической сети, имеющей заземление.
- Розетка для подключения машины должна иметь заземление и быть установлена в месте, доступном для экстренного отключения машины от электросети.
- Степень защиты, обеспечиваемая оболочками машины - IPX4.
- Перед подключением машины к электросети необходимо убедиться в отсутствии повреждений шнура питания. Шнур питания не должен быть пережатым и перегибаться. При наличии повреждений шнура питания его замена должна производиться специалистом сервисной службы или аналогичным квалифицированным персоналом.

**ЗАПРЕЩАЕТСЯ!**

- Подключать машину к розетке, не имеющей заземления.
- Подключать машину к электросети с неисправной защитой от токовых перегрузок.
- Использовать для подключения машины к электросети переходники и удлинительные шнуры.
- Отключать машину от электросети, взявшись за шнур питания.
- Прикасаться к работающей машине и вилке шнура питания мокрыми руками.
- Самостоятельно производить ремонт и вносить изменения в конструкцию машины или водо- и электроснабжение. Ремонт машины должен осуществляться только специалистами сервисного центра.

В случае возникновения неисправностей, связанных с появлением посторонних шумов, треска, задымления и т.п. необходимо немедленно отключить машину от электросети, закрыть кран подачи воды и обратиться в авторизованный сервисный центр.

Несоблюдение указанных в данном руководстве требований безопасности и правил эксплуатации ведет к потере гарантии.

Производитель не несет ответственности за повреждения машины и ущерб, нанесенный в результате нарушения указанных требований безопасности и правил эксплуатации машины.

## ПОДГОТОВКА К ЭКСПЛУАТАЦИИ

### Снятие упаковки

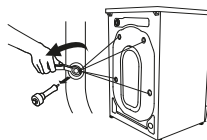
- Снимите картонную коробку с машины и удалите упаковочные материалы (защитный чехол, пенопластовые амортизаторы, фиксирующие ленты на сливном шланге и шнуре питания);
- Извлеките заливной шланг из барабана машины;
- Поднимите или наклоните машину, после чего удалите пенопластовое дно. Убедитесь, что выступающий элемент дна треугольной формы отделился вместе с ним (см. рисунок). В противном случае положите машину на бок и удалите указанный элемент дна вручную.



### ВНИМАНИЕ! Не позволяйте детям играть с упаковочными материалами!

### Снятие транспортировочного крепежа

Для обеспечения безопасной транспортировки бак стиральной машины зафиксирован четырьмя транспортировочными болтами с втулками, расположенными на задней части машины (см. рисунок).



Перед использованием машины необходимо:

- Открутить транспортировочные болты с помощью гаечного ключа;
- Извлечь транспортировочные болты с втулками;
- Закрыть отверстия с помощью заглушек, входящих в комплект поставки.



### Примечание

Транспортировочный крепеж необходимо сохранить для установки при транспортировке машины в будущем.

### ВНИМАНИЕ! Не перемещайте машину, взявшись за лоток, дверцу или уплотнитель барабана!

### Установка машины

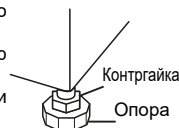
Машину необходимо установить на прочной, ровной и сухой поверхности на расстоянии не менее 20 мм от стен, мебели и других предметов.

### ВНИМАНИЕ!

**Не рекомендуется устанавливать машину на пол с ковровым или мягким покрытием. Это может привести к недостаточной вентиляции и усилению вибрации при работе машины.**

После установки машину необходимо выставить горизонтально по уровню следующим образом:

- ослабить контргайки на регулировочных опорах с помощью гаечного ключа;
- отрегулировать высоту опор путем их вкручивания или выкручивания;
- зажать контргайки с помощью гаечного ключа.



### ВНИМАНИЕ!

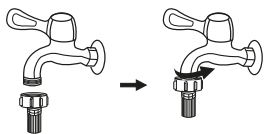
**Неправильная установка машины или недостаточная затяжка контргайек может привести к сильной вибрации и шуму при работе машины.**

### Подключение к электросети

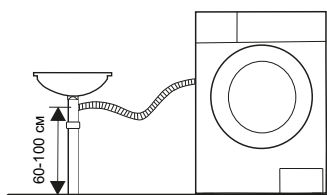
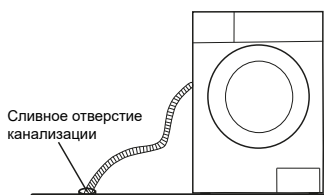
- Стиральную машину необходимо подключить к электросети переменного тока с частотой 50 Гц и номинальным напряжением 220 В (машина может нормально функционировать при напряжении в сети от 220 до 240 В). Подключение машины к сети, не соответствующей указанным параметрам, может привести к выходу ее из строя.
- Машину необходимо подключить к электросети через отдельную розетку класса «I» с заземляющим проводом.
- Кабель электропитания должен быть рассчитан на рабочий ток не менее 16А и иметь сечение не менее 1,5 мм<sup>2</sup>.
- Фазный провод электропитания должен быть подключен через автоматическое защитное устройство, рассчитанное на ток срабатывания 16 А, с временем срабатывания не более 0,1 с и током отсечки не более 30 А.
- В случае, если розетка и кабель электропитания не соответствуют указанным требованиям или розетка удалена от места установки машины, необходимо обратиться к квалифицированному специалисту для доработки электросети.

**Подключение к водопроводу и канализации**

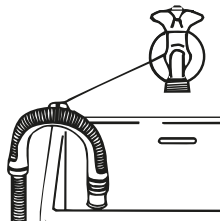
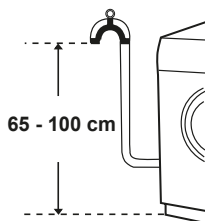
- Машину необходимо подключить к сети только холодного водоснабжения через кран подачи воды с резьбой 3/4".
- Перед подключением рекомендуется открыть кран подачи воды для того, чтобы дать стечь грязной воде.
- Для подключения машины к сети водоснабжения необходимо подсоединить заливной шланг к крану подачи воды и к заливному клапану машины, надежно затянув гайки.
- Во время стирки кран подачи воды должен быть полностью открыт.



- Сливной шланг может подключаться непосредственно к трубе канализации или к сифону раковины или мойки. При этом ввод сливного шланга должен находиться на высоте от 60 до 100 см от пола.



- Также можно закрепить вывод сливного шланга на бортике раковины или ванны. При этом шланг необходимо закрепить с помощью направляющей (при наличии).
- Сливной шланг не должен быть погружен в воду.



**ВНИМАНИЕ!**

- Заливной и сливной шланги после подключения не должны быть сдавлены или перегибаться.
- После подключения шлангов необходимо убедиться в герметичности соединений. Места соединений должны быть сухими.

## ЭКСПЛУАТАЦИЯ

### Подготовка к стирке

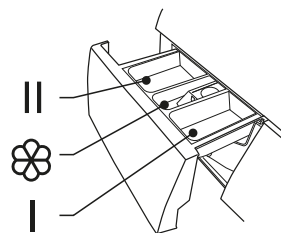
- При стирке одежды в первый раз следует убедиться, что она не подвержена обесцвечиванию. Промывайте шарфы и прочую одежду, легко теряющую расцветку, особенно при совместной стирке с другими вещами, отдельно перед стиркой.
- Для достижения оптимального результата перед стиркой в машине пятна на рукавах, воротничках и карманах следует аккуратно удалять щеткой с жидким моющим средством.
- Перед стиркой необходимо свериться с указаниями о допустимой температуре и режимах стирки на ярлыках одежды.
- К машинной стирке не предназначена одежда, которая может быть легко повреждена в результате стирки в стиральной машине:
  - одежда со складками и тиснением, которые могут быть деформированы в процессе машинной стирки;
  - одежда, полностью или частично сделанная из меха;
  - рекомендуется избегать стирки изделий, на которых не сохранились ярлыки с требованиями к условиям стирки;
  - ни в коем случае не стирайте в машине одежду, испачканную бензином, керосином, краске, растворителе и других летучих и легковоспламеняющихся веществах.
- При стирке должны использоваться моющие средства, специально предназначенные для машинной стирки изделий из определенных типов материалов (хлопок, синтетика, мягкие изделия, шерсть). При неправильном использовании моющего средства возможно чрезмерное пенообразование, что может вызвать повреждение стиральной машины.
- При применении слишком большого количества моющего средства или, если температура воды недостаточно высокая, остатки моющего средства могут загрязнять одежду или застревать в шлангах и компонентах машины.
- Перед стиркой необходимо не превышать номинальную загрузку машины, оценивать степень загрязнения одежды, жесткость воды, а также рекомендации производителя использующихся моющих средств.
- Храните моющие средства и добавки сухом и недоступном для детей месте.
- Тщательно проверяйте карманы одежды перед стиркой, так как твердые предметы, такие как кольца или украшения, могут повредить стиральную машину.
- Цветные вещи, особенно новые и насыщенной расцветки, необходимо стирать отдельно от белых.
- Изделия из мягких материалов необходимо стирать отдельно. Для изделий из натуральной шерсти и шелка следует выбирать щадящие ("мягкие") режимы стирки.
- Изделия с пластиковыми или металлическими элементами, такими как пуговицы или застежки, следует выворачивать наизнанку, помещать в специальную сетку или наволочку. Застежки типа "молния", пуговицы и крючки должны быть застегнуты. Свободные повязки или ленты должны быть связаны вместе.
- Изделия, требующие особо деликатной стирки, например, содержащие кружевную отделку, мелкие предметы (носки, носовые платки и пр.) следует помещать в специальные сетчатые мешки для стирки.
- При стирке одиночных вещей большого веса и размера, таких как банные полотенца, джинсы, куртки и пр., возможно смещение центра тяжести барабана, и, как следствие, подача сигнала тревоги в результате сильной разбалансировки машины. Поэтому рекомендуется при стирке подобных изделий добавлять некоторое количество подобных вещей, в том числе для более равномерного отжима.
- Перед стиркой следует удалять с одежды пыль, крупные пятна грязи, шерсть домашних животных.

- В результате соприкосновения разных типов загрязнений при стирке одежда может быть повреждена и потеряна эффективность стирки.
- Детская одежда, полотенца, пеленки должны стираться отдельно. При совместной стирке с вещами для взрослых на них могут попасть вредные для детей микроорганизмы. Время полоскания детской одежды должно быть увеличено для обеспечения тщательного смыва моющих средств с вещей.
- Не перегружайте машину, так как это может снизить эффективность стирки. Перед стиркой необходимо убедиться в максимально допустимой массе вещей в соответствии с таблицей режимов стирки.
- Вещи, которые могут легко свалиться (например, пуховые) следует перед стиркой выворачивать наизнанку и стирать отдельно от других вещей.
- Запрещается стирать в машине вещи из водонепроницаемых материалов.

#### Лоток для моющих средств

Лоток для моющих средств имеет три отделения, предназначенные для различных моющих средств:

- I - Средства для предварительной стирки;
- II - Основное стиральное средство;
- ☼ - Добавка (кондиционер, средство для смягчения воды и пр.).



- Следует выбирать подходящий тип моющего средства для каждого температурного режима и типа ткани для обеспечения наилучшей эффективности стирки при минимальных затратах воды и электроэнергии.

#### Запуск стиральной машины

- Подключите машину к электросети и водоснабжению. Проверьте правильность подсоединения заливного и сливного шлангов. Полностью откройте дверцу.
- Загрузите вещи для стирки в барабан, после чего закройте дверцу.
- Поместите необходимое количество моющих средств в лоток, после чего задвиньте его.
- Выберите необходимый режим стирки и дополнительные функции.
- Нажмите кнопку "Старт / Пауза".

#### Выбор режима стирки

- Поверните переключатель для выбора режима, соответствующего типу ткани.
- Выберите температуру, соответствующую степени загрязнения (для некоторых моделей).
- Выберите скорость вращения барабана (для некоторых моделей). При установленной высокой скорости вращения барабана улучшается отжим, однако при этом возможны повреждения изделий из чувствительных тканей и повышение шума при работе машины. Для чувствительных тканей рекомендуется выбирать низкую скорость вращения барабана.
- Выберите время стирки (для некоторых моделей). Увеличенное время стирки повышает ее эффективность, однако ведет к увеличению расхода электроэнергии.
- При необходимости выберите дополнительные функции стирки (при их наличии).

Необходимый режим стирки выбирается в соответствии с типом, количеством и степенью загрязнения вещей.

#### Температурные режимы:

- 90 °С - сильно загрязненные, белые, без рисунка вещи - хлопок, лен (например скатерти, в т. ч. с пятнами кофе, полотенца, постельное белье).
- 60 °С - умеренно загрязненные, цветные вещи - лен, хлопок, синтетика с небольшой склонностью к обесцвечиванию.
- 20-40 °С, холодная вода - слабо загрязненные, белые вещи без рисунка, лен. Вещи, требующие обычной стирки - синтетика, шерсть.



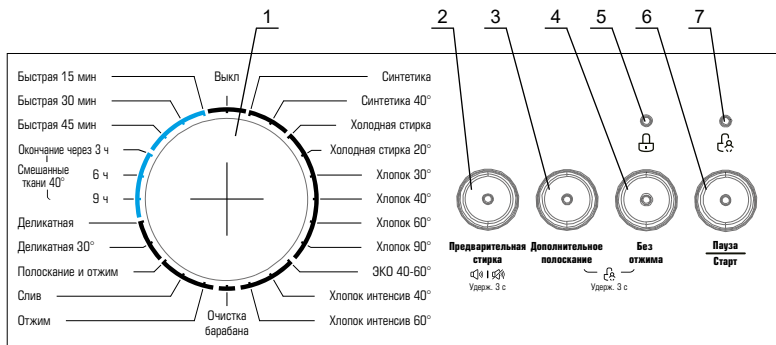
**Описание  
основных  
режимов  
работы  
стиральной  
машины**

- **Интенсивная:** в этом режиме увеличена продолжительность и общая интенсивность стирки с целью увеличения ее эффективности. Данный режим рекомендован для стирки детской одежды и сильно загрязненных вещей.
- **Хлопок:** в этом режиме время стирки относительно длительное, интенсивность стирки высокая. Данный режим рекомендован для повседневной стирки одежды и постельного белья.
- **Быстрая:** данный режим предназначен для непродолжительной стирки небольшого количества слабо загрязненных вещей при низкой температуре.
- **Синтетика:** в этом режиме время стирки и ее интенсивность снижены по сравнению с режимом "Хлопок". Данный режим предназначен для стирки изделий из чувствительных и синтетических тканей, штор и изделий из ажурных тканей. При стирке вязаных изделий рекомендуется уменьшить количество моющего средства во избежание нарушения формы изделий.
- **Шерсть:** данный режим предназначен только для стирки шерстяных и полшерстяных изделий, для которых производителем допускается машинная стирка. Необходимо внимательно изучить информацию о допустимом температурном режиме на ярлыке изделия. Для изделий из шерсти рекомендуется использовать специальные моющие средства.
- **Деликатная:** в этом режиме интенсивность стирки и скорость вращения барабана снижены по сравнению с режимом "Синтетика". Данный режим рекомендуется для бережной стирки изделий из особо чувствительных тканей.
- **ЭКО40-60°:** стирка при температуре 40°C или 60°C. Для стирки вещей из белого и нелиняющего цветного хлопка, синтетики обычной загрязненности. Энергопотребление при этом уменьшается, а продолжительность программы стирки увеличивается.
- **Объемные вещи:** режим для стирки плотных изделий больших размеров (одеял, пододеяльников, верхней одежды) при температуре 40 °С. Рекомендуется перед началом стирки равномерно распределить вещи в барабане.
- **Джинсы:** режим для бережной стирки джинсовых изделий при температуре 60 °С. Рекомендуется перед началом стирки выворачивать изделия на изнанку и использовать жидкое моющее средство.
- **Детская:** режим интенсивной стирки детской одежды, пеленок и т.п. при температуре 60 °С. Рекомендуется стирать детские вещи отдельно от остальных.
- **Спортивная:** режим для стирки сильно загрязненной спортивной одежды и обуви при температуре 40 °С. При стирке спортивной обуви не рекомендуется стирать больше двух пар обуви за раз.
- **Окончание через:** программы для стирки смешанных вещей обычной загрязненности при 40°C. Дает возможность выбрать несколько вариантов времени окончания стирки. Продолжительность самого цикла стирки указана в таблице режимов работы машины.
- **Предварительная стирка:** рекомендуется активировать эту функцию при стирке сильно загрязненных вещей. Позволяет удалить застарелую и въевшуюся грязь.
- **Дополнительное полоскание:** функция позволяет более тщательно смыть с белья остатки моющего средства. Рекомендуется использовать эту функцию для стирки детских вещей, а так же для стирки плотных вещей, например, одеял, курток и т.д.
- **Смешанные ткани:** программы для стирки смешанных вещей, не рассортированных по типу ткани, обычной загрязненности при 40°C по умолчанию.
- **Очистка барабана:** данный режим предназначен для чистки и стерилизации барабана машины при повышенной температуре. Данный режим не предназначен для стирки одежды (данный режим доступен не для всех моделей). Рекомендуется добавить небольшое количество моющего средства для достижения наилучшего результата.

# ПАНЕЛЬ УПРАВЛЕНИЯ СТИРАЛЬНОЙ МАШИНОЙ

## Модели Бирюса WM-ME508/04, Бирюса WM-ME610/04



### Общий вид панели управления



- 1 - Переключатель режимов работы машины.
  - 2 - Кнопка включения функции **«Предварительная стирка»** - дополнительный цикл перед запуском основной программы. Рекомендуется использовать эту функцию при стирке сильно загрязненного белья.
  - 3 - Кнопка включения функции **«Дополнительное полоскание»** - дополнительный цикл полоскания для вымывания остатков моющих средств.
  - 4 - Кнопка включения функции **«Без отжима»** - применяется при стирке деликатного белья. Исключая из цикла фазу отжима белья, позволяет избежать его повреждение. Удаление излишков воды из выстиранных вещей производится вручную.
  - 5 - Индикатор блокировки дверцы машины - загорается после запуска выбранной программы стирки.
  - 6 - Кнопка **«Пауза/Старт»** - служит для запуска цикла стирки и позволяет временно остановить выполнение программы в любой момент. Функция «Пауза» может использоваться для замачивания вещей перед стиркой. После запуска выбранной программы необходимо подождать около 10 минут, а затем нажать на кнопку **«Пауза/Старт»**. По истечении требуемого времени замачивания необходимо снова нажать на кнопку **«Пауза/Старт»** и стиральная машина продолжит выполнение программы. Замачивание позволяет улучшить качество стирки сильно загрязненных вещей.
  - 7 - Индикатор включения функции **«Блокировка от детей»** - функция служит для включения специальной блокировки Программатора и кнопки **«Пауза/Старт»**, предохраняя от случайного изменения детьми настроек. Чтобы активировать функцию, во время цикла стирки следует одновременно нажать и удерживать не менее 3 секунд кнопки **«Дополнительное полоскание»** и **«Без отжима»** до появления звукового сигнала. Для отмены функции в процессе цикла стирки необходимо повторно нажать и удерживать указанные кнопки не менее 3 секунд.
- **Отключение звукового сигнала** - После запуска машины, нажмите и удерживайте не менее 3 секунд кнопку **«Предварительная стирка»** для отключения звукового сигнала. Для восстановления звуковой сигнализации повторите действие.

## Модели Бирюса WM-ME508/04, Бирюса WM-ME610/04

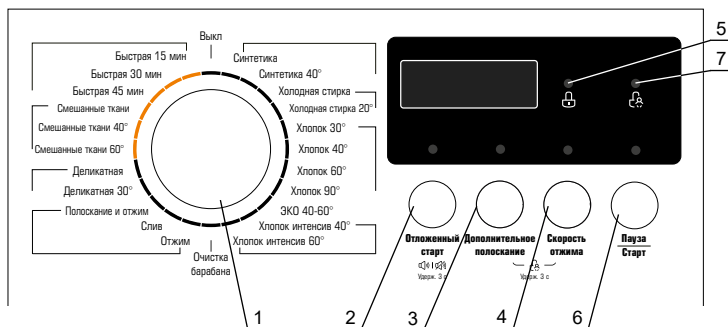
Таблица режимов работы стиральной машины

Режим	Макс. загрузка, кг		Отделения лотка для моющих средств			Температура воды по умолчанию, °C	Время цикла по умолчанию, ч:мин		Скорость барабана по умолчанию, об/мин		Доступные дополнительные программы	
	5,0*	6,0**	I	II			5,0*	6,0**	800*	1000**	Пред-стирка	Доп. полоскание
По умолчанию	5,0*	6,0**	I	II			5,0*	6,0**	800*	1000**	Пред-стирка	Доп. полоскание
Синтетика	2,5	3,0	○	●	○	Холодная вода	2:20	2:20	800	1000	○	○
Синтетика 40°	2,5	3,0	○	●	○	40	2:20	2:20	800	1000	○	○
Холодная стирка	5,0	6,0	○	●	○	Холодная вода	1:00	1:00	800	1000	○	○
Холодная стирка 20°	5,0	6,0	○	●	○	20	1:01	1:01	800	1000	○	○
Хлопок 30°	5,0	6,0	○	●	○	30	2:40	2:40	800	1000	○	○
Хлопок 40°	5,0	6,0	○	●	○	40	2:40	2:40	800	800	○	○
Хлопок 60°	5,0	6,0	○	●	○	60	2:45	2:45	800	800	○	○
Хлопок 90°	5,0	6,0	○	●	○	90	2:50	2:50	800	800	○	○
ЭКО 40-60°	5,0	6,0		●	○	60	3:02	3:24	800	1000		
Хлопок интенсив 40°	5,0	6,0		●	○	40	3:58	4:12	800	1000		
Хлопок интенсив 60°	5,0	6,0		●	○	60	4:00	4:16	800	1000		
Очистка барабана	-	-				90	1:18	1:18	400	400		
Отжим	5,0	6,0				-	0:12	0:12	800	1000		
Слив	-	-				-	0:01	0:01	-	-		
Полоскание и отжим	5,0	6,0			○	-	0:20	0:20	800	1000		○
Деликатная 30°	2,5	2,5		●	○	30	0:50	0:50	600	600		○
Деликатная	2,5	2,5		●	○	Холодная вода	0:48	0:48	600	600		○
Окончание через 9 ч	5,0	6,0		●	○	40	0:59	0:59	800	1000		
Окончание через 6 ч	5,0	6,0		●	○	40	0:59	0:59	800	1000		
Окончание через 3 ч	5,0	6,0		●	○	40	0:59	0:59	800	1000		
Быстрая 45 мин	2,0	2,0		●	○	40	0:45	0:45	800	800		
Быстрая 30 мин	2,0	2,0		●	○	30	0:30	0:30	800	800		
Быстрая 15 мин	2,0	2,0		●	○	Холодная вода	0:15	0:15	800	800		

● - обязательно;  
 ○ - При необходимости;  
 \* - параметры модели Бирюса WM-ME508/04;  
 \*\* - параметры модели Бирюса WM-ME610/04.

## Модель Бирюса WM-ME610/08

### Общий вид панели управления



1 - Переключатель режимов работы машины.

2 - Кнопка включения функции **«Отложенный старт»** - позволяет задать время до начала цикла стирки. При нажатии на кнопку на дисплее загорается установленное время задержки. Для задания времени задержки необходимо нажимать на кнопку пока на дисплее не отобразится необходимое время до начала цикла стирки. Время задержки возможно установить в диапазоне от 0 до 24 часов.

3 - Кнопка включения функции **«Дополнительное полоскание»** - дополнительный цикл полоскания для вымывания остатков моющих средств.

4 - Кнопка выбора скорости вращения барабана при отжиме - применяется при необходимости установить уменьшенную или увеличенную скорость вращения барабана при стирке определенных типов тканей. При последовательных нажатиях на кнопку на дисплее отображается установленная скорость.

5 - Индикатор блокировки дверцы машины - загорается после запуска выбранной программы стирки.


6 - Кнопка **«Пауза/Старт»** - служит для запуска цикла стирки и позволяет временно остановить выполнение программы в любой момент. Функция «Пауза» может использоваться для замачивания вещей перед стиркой. После запуска выбранной программы необходимо подождать около 10 минут, а затем нажать на кнопку **«Пауза/Старт»**. По истечении требуемого времени замачивания необходимо снова нажать на кнопку **«Пауза/Старт»** и стиральная машина продолжит выполнение программы. Замачивание позволяет улучшить качество стирки сильно загрязненных вещей.

7 - Индикатор включения функции **«Блокировка от детей»** - функция служит для включения специальной блокировки Программатора и кнопки **«Пауза/Старт»**, предохраняя от случайного изменения детьми настроек. Чтобы активировать функцию, во время цикла стирки следует одновременно нажать и удерживать не менее 3 секунд кнопки **«Дополнительное полоскание»** и **«Скорость отжима»** до появления звукового сигнала. Для отмены функции в процессе цикла стирки необходимо повторно нажать и удерживать указанные кнопки не менее 3 секунд.

• **Отключение звукового сигнала** - После запуска машины, нажмите и удерживайте не менее 3 секунд кнопку **«Отложенный старт»** для отключения звукового сигнала. Для восстановления звуковой сигнализации повторите действие.

## Модель Бирюса WM-ME610/08

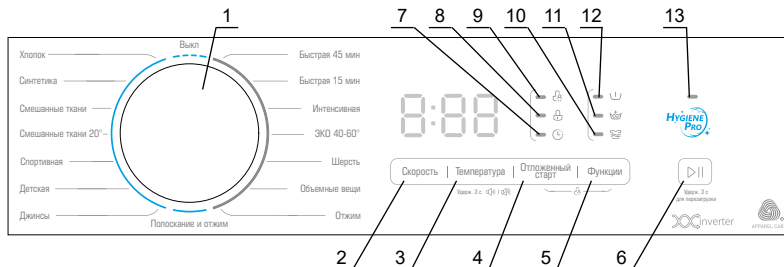
Таблица режимов работы стиральной машины

Режим	Макс. загрузка, кг	Отделения лотка для моющих средств			Температура воды по умолчанию, °С	Время цикла по умолчанию, ч:мин	Скорость барабана по умолчанию, об/мин	Доступные дополнительные программы
		I	II					
<b>По умолчанию</b>	6,0	<input type="checkbox"/>	<input type="checkbox"/>	<input checked="" type="checkbox"/>		6,0	1000	<b>Доп. полоскание</b>
Синтетика	3,0	<input type="checkbox"/>	<input checked="" type="checkbox"/>	<input type="checkbox"/>	Холодная вода	2:20	1000	<input type="checkbox"/>
Синтетика 40°	3,0	<input type="checkbox"/>	<input checked="" type="checkbox"/>	<input type="checkbox"/>	40	2:20	1000	<input type="checkbox"/>
Холодная стирка	6,0	<input type="checkbox"/>	<input checked="" type="checkbox"/>	<input type="checkbox"/>	Холодная вода	1:00	1000	<input type="checkbox"/>
Холодная стирка 20°	6,0	<input type="checkbox"/>	<input checked="" type="checkbox"/>	<input type="checkbox"/>	20	1:01	1000	<input type="checkbox"/>
Хлопок 30°	6,0	<input type="checkbox"/>	<input checked="" type="checkbox"/>	<input type="checkbox"/>	30	2:40	1000	<input type="checkbox"/>
Хлопок 40°	6,0	<input type="checkbox"/>	<input checked="" type="checkbox"/>	<input type="checkbox"/>	40	2:40	800	<input type="checkbox"/>
Хлопок 60°	6,0	<input type="checkbox"/>	<input checked="" type="checkbox"/>	<input type="checkbox"/>	60	2:45	800	<input type="checkbox"/>
Хлопок 90°	6,0	<input type="checkbox"/>	<input checked="" type="checkbox"/>	<input type="checkbox"/>	90	2:50	800	<input type="checkbox"/>
ЭКО 40-60°	6,0		<input checked="" type="checkbox"/>	<input type="checkbox"/>	60	3:24	1000	
Хлопок интенсив 40°	6,0		<input checked="" type="checkbox"/>	<input type="checkbox"/>	40	4:12	1000	
Хлопок интенсив 60°	6,0		<input checked="" type="checkbox"/>	<input type="checkbox"/>	60	4:16	1000	
Очистка барабана	-				90	1:18	400	
Отжим	6,0				-	0:12	1000	
Слив	-				-	0:01	-	
Полоскание и отжим	6,0			<input type="checkbox"/>	-	0:20	1000	<input type="checkbox"/>
Деликатная 30°	2,5		<input checked="" type="checkbox"/>	<input type="checkbox"/>	30	0:50	600	<input type="checkbox"/>
Деликатная	2,5		<input checked="" type="checkbox"/>	<input type="checkbox"/>	Холодная вода	0:48	600	<input type="checkbox"/>
Смешанные ткани 60°	6,0		<input checked="" type="checkbox"/>	<input type="checkbox"/>	60	1:11	1000	<input type="checkbox"/>
Смешанные ткани 40°	6,0		<input checked="" type="checkbox"/>	<input type="checkbox"/>	40	0:59	1000	<input type="checkbox"/>
Смешанные ткани	6,0		<input checked="" type="checkbox"/>	<input type="checkbox"/>	40	0:59	1000	<input type="checkbox"/>
Быстрая 45 мин	2,0		<input checked="" type="checkbox"/>	<input type="checkbox"/>	40	0:45	800	
Быстрая 30 мин	2,0		<input checked="" type="checkbox"/>	<input type="checkbox"/>	30	0:30	800	
Быстрая 15 мин	2,0		<input checked="" type="checkbox"/>	<input type="checkbox"/>	Холодная вода	0:15	800	

● - Обязательно;  
○ - При необходимости;

# Модели Бирюса WM-MG714/15, Бирюса WM-MG814/15

## Общий вид панели управления



- 1 - Переключатель режимов работы машины.
- 2 - Кнопка выбора скорости вращения барабана при отжиме - применяется при необходимости установить уменьшенную или увеличенную скорость вращения барабана при стирке определенных типов тканей. При нажатии на кнопку на дисплее отображается установленная скорость.
- 3 - Кнопка выбора температуры воды при стирке - при последовательных нажатиях на кнопку на дисплее отображается установленная температура. Температура воды может быть задана в диапазоне от 20 до 90 °C в зависимости от выбранного режима.
- 4 - Кнопка включения функции «Отложенный старт» - позволяет задать время до начала цикла стирки. При нажатии на кнопку на дисплее загорается установленное время задержки. Для задания времени задержки необходимо нажимать на кнопку, пока на дисплее не отобразится необходимое время до начала цикла стирки. Время задержки возможно установить в диапазоне от 0 до 24 часов.
- 5 - Кнопка выбора дополнительных функций стирки. При последовательных нажатиях на кнопку загораются соответствующие индикаторы функций (10-12).
- 6 - Кнопка «Пауза/Старт» - служит для запуска цикла стирки и позволяет временно остановить выполнение программы в любой момент.
  - Функция «Пауза» может использоваться для замачивания вещей перед стиркой. После запуска выбранной программы необходимо подождать около 10 минут, а затем нажать на кнопку «Пауза/Старт». По истечении требуемого времени замачивания необходимо снова нажать на кнопку «Пауза/Старт», после чего машина продолжит выполнение программы. Замачивание позволяет улучшить качество стирки сильно загрязненных вещей.
  - Функция «Пауза» также может использоваться для дозарядки белья в процессе стирки. Для этого необходимо в процессе стирки нажать и удерживать кнопку «Пауза/Старт» в течение трех секунд. После остановки барабана и разблокировки дверцы (индикатор 8 гаснет, звучит звуковой сигнал) можно открыть дверцу и загрузить вещи в машину. После этого необходимо закрыть дверцу и нажать кнопку «Пауза/Старт» для возобновления цикла стирки. В случае, если уровень воды в барабане слишком высокий, разблокирование дверцы не происходит, дозарядка белья невозможна.
- 7 - Индикатор включения функции «Отложенный старт».
- 8 - Индикатор блокировки дверцы машины - загорается после запуска выбранной программы стирки.
- 9 - Индикатор включения функции «Блокировка от детей» - функция служит для включения блокировки переключателя режимов и кнопки «Пауза/Старт», предохраняя от случайного изменения настроек. Чтобы активировать функцию, во время цикла стирки следует одновременно нажать и удерживать в течение 3 секунд кнопки «Отложенный старт» и «Функции» до появления звукового сигнала. Для отмены функции необходимо повторно нажать и удерживать указанные кнопки в течение 3 секунд.
- 10 - Индикатор включения функции «Дополнительная стирка» - при включении данной функции увеличивается время цикла стирки и его интенсивность для увеличения эффективности стирки.
- 11 - Индикатор включения функции «Дополнительное полоскание».
- 12 - Индикатор включения функции «Предварительная стирка».
- 13 - Индикатор включения функции «HYGIENE PRO» - данная функция включается автоматически в некоторых режимах стирки. После каждого цикла стирки производится автоматическая очистка барабана.
  - Отключение звукового сигнала - После запуска машины нажмите и удерживайте не менее 3 секунд кнопку «Температура» для отключения звукового сигнала. Для восстановления функции повторите действие.

# Модели Бирюса WM-MG714/15, Бирюса WM-MG814/15

Таблица режимов работы стиральной машины

Режим	Макс. загрузка, кг		Отделения лотка для моющих средств			Температура воды по умолчанию, °С	Время цикла по умолчанию, ч:мин		Скорость барабана по умолчанию, об/мин	
	7,0*	8,0**	I	II			7,0*	8,0**	1400*	1400**
По умолчанию	7,0*	8,0**								
Быстрая 45 мин	2,0	2,0	○	●	○	40	0:45	0:45	800	800
Быстрая 15 мин	2,0	2,0		●	○	Холодная вода	0:15	0:15	800	800
Интенсивная	7,0	8,0		●	○	40	3:48	3:48	800	800
ЭКО 40-60°	2,0	2,0		●	○	-	3:13 - 3:32	-	-	-
Шерсть	2,0	2,0		●	○	40	1:07	1:07	600	600
Объемные вещи	3,5	4,0	○	●	○	40	1:48	1:48	1000	1000
Отжим	7,0	8,0				-	0:12	0:12	1000	1000
Полоскание и отжим	7,0	8,0			○	-	0:30	0:30	1000	1000
Джинсы	3,5	4,0	○	●	○	60	1:56	1:56	1000	1000
Детская	7,0	8,0	○	●	○	60	1:52	1:52	800	800
Спортивная	3,5	4,0	○	●	○	40	1:16	1:16	800	800
Смешанные ткани 20°	3,5	4,0		●	○	20	1:11	1:11	1000	1000
Смешанные ткани	7,0	8,0	○	●	○	40	1:30	1:30	800	800
Синтетика	3,5	4,0	○	●	○	40	3:28	3:28	800	800
Хлопок	7,0	8,0	○	●	○	40	3:49	3:49	800	800

● - Обязательно;  
○ - При необходимости;  
\* - параметры модели WM-MG714/15;  
\*\* - параметры модели WM-MG814/15.

Таблица доступных дополнительных функций стиральной машины в зависимости от выбранной программы стирки

Режим	Доступные дополнительные функции				
	Отложенный старт	Предв. стирка	Доп. полоскание	Интенсивная стирка	HYGIENE PRO
Быстрая 45 мин	○	○	○		
Быстрая 15 мин	○				
Интенсивная	○				
ЭКО 40-60°	○				
Шерсть	○		○		
Объемные вещи	○	○	○	○	
Отжим	○				
Полоскание и отжим	○		○		○
Джинсы	○	○	○		○
Детская	○	○	○	○	○
Спортивная	○	○	○		○
Смешанные ткани 20 °С	○		○		○
Смешанные ткани	○	○	○	○	○
Синтетика	○	○	○	○	○
Хлопок	○	○	○	○	○

## ОБСЛУЖИВАНИЕ И УХОД

**ВНИМАНИЕ!** Перед началом чистки или обслуживания машины необходимо вынуть шнур питания машины из розетки и закрыть кран подачи воды.

**ЗАПРЕЩАЕТСЯ!**

- Использовать для чистки машины и ее составных частей острые предметы и металлические щетки, а также средства, содержащие абразивы и растворители!
- Мыть машину под струей воды.

Поверхность стиральной машины при необходимости следует очищать с помощью разбавленных не абразивных нейтральных чистящих средств. В случае перелива воды ее незамедлительно собрать с помощью мокрой ткани.

Если в процессе эксплуатации температура воды упала ниже нуля и машина "замерзла", необходимо выполнить следующее:

- отсоединить машину от электропитания;
- промыть кран подачи воды теплой водой, чтобы ослабить соединение заливного шланга;
- отсоединить заливной шланг и положить его в теплую воду;
- налить в барабан теплую воду и подождать не менее 10 минут;
- подсоединить заливной шланг и убедиться в нормальной работе слива и подачи воды.

Перед возобновлением эксплуатации машины убедитесь в том, что температура в помещении выше 0 °С. Если стиральная машина установлена в часто замерзающем помещении, после каждой стирки тщательно сливайте остатки воды из заливного и сливного шлангов.

Для удаления остатков воды из заливного шланга необходимо выполнить следующее:

- закрыть кран подачи воды;
- отсоединить заливной шланг от крана и опустить его конец в емкость для сбора воды;
- запустите любой режим работы, кроме "Слив" и "Отжим";
- примерно через 40 секунд из шланга начнет течь вода. Необходимо дождаться окончания слива воды;
- подключить шланг к крану;
- слить оставшуюся воду.

**ВНИМАНИЕ!** Во избежание ожогов данные операции следует производить только после остывания горячей воды в машине.

### Чистка барабана машины

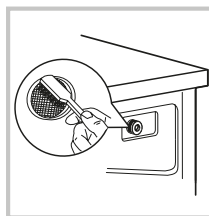
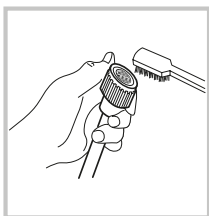
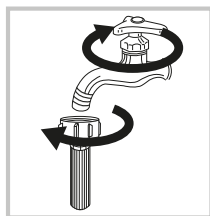
Ржавчина и другие загрязнения на внутренней поверхности барабана, оставшиеся после стирки, должны незамедлительно удаляться чистящими средствами, не содержащими соединений хлора.

После каждой стирки необходимо очищать и насухо вытирать стекло дверцы и уплотнитель барабана машины. Грязь и посторонние предметы, оставшиеся на уплотнителе после стирки могут стать причиной утечки воды.

### Чистка заливных фильтров

В случае, если кран подачи воды полностью открыт, но вода поступает в недостаточном количестве, необходимо произвести чистку заливных фильтров следующим способом:

- закрыть кран подачи воды;
- отсоединить заливной шланг от крана;
- промыть фильтр заливного шланга под струей воды;
- отсоединить заливной шланг от машины;
- вынуть заливной фильтр машины с помощью плоскогубцев;
- промыть фильтр под струей воды, после чего установить фильтр на место;
- подсоединить заливной шланг и убедиться в отсутствии утечек воды.





### Чистка фильтра сливного насоса

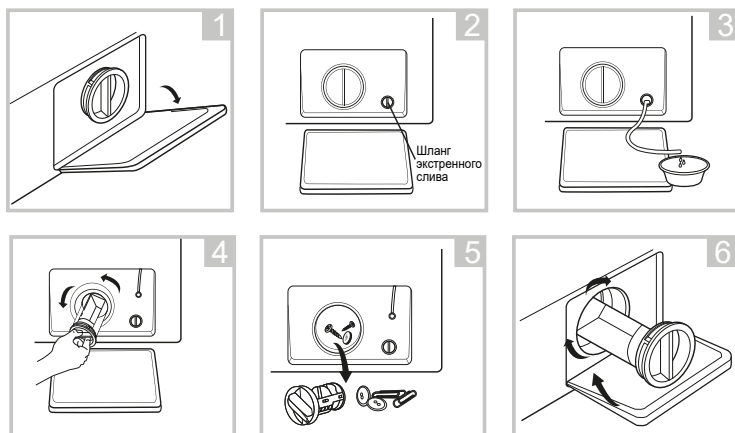
- Фильтр сливного насоса задерживает обрывки ткани и небольшие предметы, попадающие в машину при стирке.
- Рекомендуется регулярно производить чистку фильтра для обеспечения нормальной работы стиральной машины.
- Чистку фильтра необходимо производить в случае, когда не производит операции слива или отжима, а также если при сливе слышны посторонние шумы, производимые попавшими в фильтр посторонними предметами.

**ВНИМАНИЕ!** При работе машины через насос может поступать горячая вода. Ни в коем случае не снимайте крышку насоса в процессе работы машины. Дождитесь окончания цикла работы машины. При установке фильтра и крышки на место убедитесь в их надежной и плотной установке.

Для очистки фильтра сливного насоса необходимо выполнить следующее:

1. Откройте крышку фильтра.
2. Поверните на 90° и вытащите шланг экстренного слива.
3. Снимите пробку с шланга и опустите его в емкость для сбора воды.
4. Дождитесь окончания слива воды, после чего вставьте пробку в шланг и установите на место.
5. Поверните фильтр против часовой стрелки, после чего извлеките его из корпуса машины.
6. Удалите грязь и посторонние предметы из фильтра и корпуса машины.
7. Вставьте фильтр на место и поверните его по часовой стрелке до упора, после чего установите крышку фильтра на место.

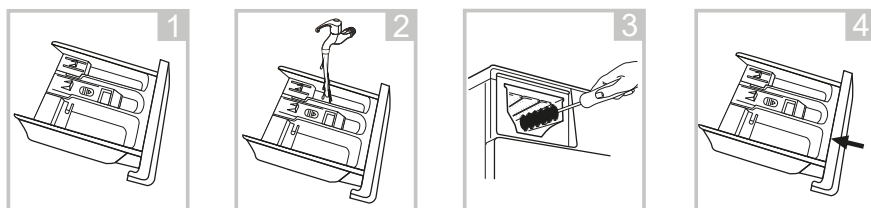
**ВНИМАНИЕ!** У некоторых моделей машин шланг экстренного слива может отсутствовать. В случае отсутствия шланга необходимо повернуть крышку фильтра для начала слива воды.



### Чистка лотка для моющих средств

Для очистки лотка для моющих средств необходимо выполнить следующее:

1. Аккуратно достаньте лоток из корпуса машины.
2. Промойте все отделения лотка под струей воды. При необходимости для очистки лотка можно воспользоваться мягкой щеткой.
3. С помощью мягкой щетки удалите загрязнение внутри корпуса машины.
4. Установите лоток на место и задвиньте его до упора.



## ВОЗМОЖНЫЕ НЕИСПРАВНОСТИ И МЕТОДЫ ИХ УСТРАНЕНИЯ

**ВНИМАНИЕ!** Если имеет место **ЛЮБАЯ** из перечисленных ситуаций, немедленно выключите стиральную машину:

- Кабель питания поврежден или перегревается;
- Чувствуется запах гари;
- Наблюдаются признаки задымления;
- Часто срабатывают защитные устройства.

**НЕ ПЫТАЙТЕСЬ УСТРАНЯТЬ ТАКИЕ НЕИСПРАВНОСТИ САМОСТОЯТЕЛЬНО. НЕМЕДЛЕННО ОБРАТИТЕСЬ В АВТОРИЗОВАННЫЙ СЕРВИСНЫЙ ЦЕНТР!**

Общие распространенные проблемы

Неисправность, ее внешнее проявление	Вероятная причина	Методы выявления и устранения неисправности
Стиральная машина не запускается		Проверьте, плотно ли закрыта дверца. Проверьте, правильно ли вставлена вилка шнура питания. Проверьте, открыт ли кран подачи воды. Проверьте, нажата ли кнопка "Старт/Пауза".
Дверца машины не открывается	Включена встроенная система защиты машины.	Отсоедините машину от электропитания и подключите заново.
Машина не нагревает воду	Неисправность датчика температуры	Обратитесь в сервисный центр
Утечка воды	Неплотное соединение сливного или заливного шланга. Засорен или пережат сливной шланг	Проверьте соединения шлангов. Прочистите сливной шланг. При необходимости обратитесь в сервисный центр.
Не работают индикаторы или дисплей	Отсоединен шнур питания. Проблемы с контрольной панелью.	Проверьте, подключено ли питание машины, подключен ли шнур питания. Обратитесь в сервисный центр.
В лотке остается моющее средство	стиральный порошок переувлажнен и скомкался	Очистите и вытрите лоток насухо. Используйте жидкие моющие средства или средства, специально предназначенные для машин барабанного типа.
Неудовлетворительное качество стирки	Слишком грязная вода. Недостаточное количество моющего средства.	Выберите правильный режим стирки. Добавьте правильное количество моющего средства в соответствии с рекомендациями изготовителя.
Грокий шум, сильная вибрация при работе машины		Проверьте, удалены ли транспортировочные болты. Проверьте, установлена ли машина на ровном и твердом полу. Проверьте, отсутствуют ли внутри машины посторонние предметы. Проверьте, установлена ли машина горизонтально.

В случае возникновения других неисправностей попробуйте отключить машину от электропитания и подключить снова. Если проблема не устранена, обратитесь в авторизованный сервисный центр.

## Модели Бирюса WM-ME508/04, Бирюса WM-ME610/04

Некоторые проблемы отображаются с помощью индикаторов стиральной машины в соответствии с таблицей ниже

Состояние индикаторов						Вероятная причина	Методы выявления и устранения неисправности
Инд. блок. дверцы	Инд. блок. от детей	"Пауза/старт"	"Без отжима"	"Доп. полоскание"	"Предв. стирка"		
Выкл.	Выкл.	Мигает	Выкл.	Выкл.	Выкл.	Дверца машины закрыта не полностью	Плотно закройте дверцу машины. Проверьте, не застряли ли вещи в проеме дверцы.
Выкл.	Выкл.	Выкл.	Мигает	Выкл.	Выкл.	Проблема подачи воды при стирке	Проверьте давление подачи воды. Проверьте, не передавлен ли заливной шланг. Проверьте, не загрязнены ли заливные фильтры.
Выкл.	Выкл.	Мигает	Мигает	Выкл.	Выкл.	Превышение времени слива воды	Проверьте, не загрязнен ли сливной шланг
Выкл.	Выкл.	Выкл.	Выкл.	Мигает	Выкл.	Перелив воды	Перезапустите стиральную машину.

В случае возникновения других неисправностей попробуйте отключить машину от электропитания и подключить снова. Если проблема не устранена, обратитесь в авторизованный сервисный центр.

## Модели Бирюса WM-ME610/08, Бирюса WM-MG714/15, Бирюса WM-MG814/15

Некоторые проблемы отображаются с помощью кодов ошибок на дисплее стиральной машины в соответствии с таблицей ниже

Индикация на дисплее	Вероятная причина	Методы выявления и устранения неисправности
E30	Дверца машины закрыта не полностью	Плотно закройте дверцу машины. Проверьте, не застряли ли вещи в проеме дверцы.
E10	Проблема подачи воды при стирке	Проверьте давление подачи воды. Проверьте, не передавлен ли заливной шланг. Проверьте, не загрязнены ли заливные фильтры.
E21	Превышение времени слива воды	Проверьте, не загрязнен ли сливной шланг
E12	Перелив воды	Перезапустите стиральную машину.

В случае возникновения других неисправностей попробуйте отключить машину от электропитания и подключить снова. Если проблема не устранена, обратитесь в авторизованный сервисный центр.

## ТРАНСПОРТИРОВКА И ХРАНЕНИЕ

- Транспортировать машину допускается всеми видами крытого транспорта, надежно закрепив ее в вертикальном положении.
- До начала работ, связанных с транспортировкой, необходимо отключить стиральную машину от электросети.
- Перед транспортировкой машины необходимо установить блокировочные болты и приспособления, предохраняющие машину во время транспортировки.
- При транспортировке и перемещении дверца машины должна быть плотно закрыта.

**ВНИМАНИЕ!** Допускается транспортировать стиральную машину только в вертикальном положении!

**Не допускается транспортировка машины без установленных транспортировочных болтов! Установка транспортировочных болтов должна производиться только квалифицированным персоналом!**

- Упакованную стиральную машину необходимо хранить в закрытых помещениях с естественной вентиляцией при относительной влажности не более 80%.
- Если машина не используется длительное время или хранится в неотопляемом помещении, необходимо полностью удалить из машины воду (см. пункт «Чистка фильтра сливного насоса»), при сливе воды необходимо наклонить машину вперед).

## УТИЛИЗАЦИЯ

- После истечения установленного срока службы изготовитель не несет ответственности за безопасную эксплуатацию стиральной машины.
- Стиральная машина подлежит утилизации в соответствии с правилами утилизации электрического и электронного оборудования, установленными местными органами управления. Перед утилизацией машины следует привести ее в негодность путем перерезания шнура электропитания.
- Упаковочные материалы подлежат переработке и повторному использованию в соответствии с местными правилами.

## ТЕХНИЧЕСКИЕ ХАРАКТЕРИСТИКИ

Характеристики	Обозначение модели	Бирюса WM-ME508/04	Бирюса WM-ME610/04	Бирюса WM-ME610/08	Бирюса WM-MG714/15	Бирюса WM-MG814/15
Параметры электропитания		220-240 В, 10 А, 50 Гц				
Номинальная потребляемая мощность, Вт		2050	2000	2000	2000	1950
Номинальная нагрузка, кг		5,0	6,0	6,0	7,0	8,0
Рабочее давление воды, МПа		0,05 - 1,0				
Максимальная скорость вращения барабана, об/мин		800	1000	1000	1400	1400
Класс энергоэффективности		A+	A+	A+	A+++	A+++
Габаритные размеры, мм:						
ширина		595	595	595	595	595
глубина		400	400	400	495	470
высота		850	850	850	850	850
Масса нетто, кг, не более		52	52	52	61	63
Уровень шума в режиме стирки, дБА		64	64	64	57	57
Уровень шума в режиме отжима, дБА		79	79	79	79	79

Режим тестирования энергопотребления: Хлопок интенсив (Интенсивная) 60°С/40°С. Скорость вращения барабана – максимальная. Остальные настройки – по умолчанию. Половинная нагрузка: 2,5/3,0/3,5/4,0 кг при номинальной загрузке 5,0/6,0/7,0/8,0 кг.

Фактическое потребление электроэнергии и воды зависит от режимов работы и условий эксплуатации стиральной машины.

Произведено по заказу ОАО «КЗХ «Бирюса»  
 Россия, 660123, г. Красноярск, пр. им. газеты «Красноярский рабочий», 29, 8-800-250-00-14, режим работы - пн-пт 04:00-13:00 (MSK)  
[www.biryusa.ru](http://www.biryusa.ru)

Изготовлено

Вуси Литл Сван Электрик Ко., ЛТД  
 №18, Сауф Чанцзян РД, Нью Дистрикт, Вуси, Цзянсу, Китай  
 WUXI LITTLE SWAN ELECTRIC CO., LTD  
 No.18 South Changjiang RD, New District, Wuxi, Jiangsu, China

# Сервисные центры



Регион	Город	Наименование	Адрес	Телефон
Алтайский край	Барнаул	ООО «ТАЙМАУТ»	ул. Северо-Западная, дом № 54	8 (38453) 6-20-87
Алтайский край	Барнаул	ООО «Рембыттехника»	ул. Капанина, дом № 24 А/1	8 (39151) 7-24-22
Алтайский край	Бийск	ИП Курбатов	ул. Советская, дом № 22, корпус 1, строение Н-10	8 (39169) 2-12-69
Алтайский край	Ключи	ИП Коговенко	ул. Приборная, дом № 12, кв. 2	8 (34551) 5-05-11
Астраханская обл.	Астрахань	ООО «Серавис-Технос»	ул. Ташкентская, дом 13 Б	8 (34551) 5-95-99
Башкортостан Респ.	Стерлитамак	ООО «СЦ Регион»	ул. Худайбердина, дом № 158	8 (39161) 2-33-52
Башкортостан Респ.	Уфа	ООО «СЦ Атлант»	ул. Пархоменко, д. 173	8 (3842) 900-396
Башкортостан Респ.	Уфа	ООО «Выбор-Сервис»	ул. Производственная, дом № 1, корпус 2	8 (3842) 25-50-12
Белгородская обл.	Белгород	ИП Богушева Е.И.	Михайловское шоссе, дом № 1, офис 101	8 (39145) 15-11-00
Брянская обл.	Брянск	ИП Стрелко О.В.	ул. Сумская, дом № 22	8 (304-37) 0-68-03
Брянская обл.	Владимир	ООО «СЦ Сервис»	пр-кт Автомобилистов, дом № 5а	8 (304-37) 0-68-03
Волгоградская обл.	Владимир	ООО «СЦ Сервис»	ул. Ватурина, дом № 36	8 (39151) 5-9-15
Волгоградская обл.	Камышин	ИП Сидорова Р.А.	ул. Мухоморова, дом № 17	8 (3843) 45-69-91
Волгоградская обл.	Суловкино	ООО Сервисный центр «Альфа»	3-й мкр, дом № 11, помещение 2	8 (383) 383-05-44
Вологодская обл.	Вологда	ИП Карачев А.Н.	МКР-2, дом № 4	8 (3832) 202-00-55
Вологодская обл.	Череповец	ИП Волоков С.В.	ул. Ачаньская, дом № 2	8 (3822) 25-45-48
Воронежская обл.	Воронеж	ИП Ключникова С.В.	ул. Камандарма Белова, дом № 29	8 (3822) 26-68-65
Воронежская обл.	Россошь	ООО «Торбытсервис»	Ленинский пр-кт, д. № 130А	8 (727) 397-43-25
Ивановская обл.	Кинешма	ООО «Рембыттехника»	пер. Краснознаменный, д. 3а	8 (3955) 65-25-05
Иркутская обл.	Иркутск	ООО «Алика-Сервис»	ул. Писарева, дом № 18А	8 (3852) 357-475
Иркутская обл.	Ангарск	ИП Егорова	ул. Мотра, 1А	8 (3852) 77-23-23
Иркутская обл.	Усть-Илимск	ИП Жолудев	мкр. Майск, ул. Степана Разина, 5	8 (3854) 55-53-85
Иркутская обл.	Проходный	ИП Шатапов Д.М.	пр-кт Мира, дом № 5, квартира 2	8 (810996) 312533507
Кабардино-Балкарская Респ.	Петрозаводск	ИП Туроченко Ю.С.	пер. Комсомольский, 32б	8 (3952) 34-97-27
Кемеровская обл.	Кемерово	ООО «Мастеръ»	ул. 137 Отдельной стрелковой бригады, дом № 3	8 (3952) 799-150
Кемеровская обл.	Кемерово	ООО «КОММОТ»	ул. Пр-кт Ленина, дом № 62	8 (7212) 35-98-59
Кемеровская обл.	Киселевск	ООО «Спирс-М»	ул. Степана, дом № 16	8 (36576) 2-22-18
Кировская обл.	Норильск	ООО «Холдинг 43»	ул. Потемкина, дом № 62	8 (30162) 25-49-72
Кировская обл.	Киров	ООО «Ремтехник 95»	пр-кт Перерыв, дом № 25	8 (42356) 2-63-33
Кировская обл.	Киров	ООО «Вятка-Сервис-Киров»	ул. Базарная, дом № 1	8 (7152) 687-015
Кировская обл.	Слободский	ООО «Атлант-Сервис»	Хлебозаводский проезд, дом № 3	8 (7152) 505-959
Кировская обл.	Сыктывкар	ООО «Домотехника»	ул. Производственная, дом № 24	8 (7222) 54-02-73
Костромская обл.	Кострома	ИП Коммунаров, дом № 5	8 (39535) 22-37-9	
Краснодарский край	Короновск	ИП Молочкин В.Л.	ул. Первомайская, дом № 78, офис 46	8 (3012) 29-77-99
Краснодарский край	Краснодар	ИП Бондаренко И.Х.	ул. Пушкина, дом № 84	8 (7187) 40-47-07
Краснодарский край	Краснодар	ООО «Комета»	ул. Коммунаров, дом № 5	8 (35352) 3-76-30
Краснодарский край	Краснодар	ООО «Краснодар-Техсервис Плюс»	ул. Старокубанская, дом № 122В	8 (34339) 5-71-47
Краснодарский край	ст. Ленинградская	ИП Перунова Е.А.	ул. Им. Селезнева, дом № 204/2, литера Е	8 (3522) 45-76-83
Краснодарский край	Отрадная	ООО «Отраднаяторгтехника»	ул. Таманская 182	8 (3519) 35-24-74
Краснодарский край	Тимашевск	ИП Логинов А.Г.	ул. Придорожная, дом № 32	8 (3812) 30-80-01
Краснодарский край	Анапа	ИП Фараносов А.Ю.	ул. Красная, дом № 92	8 (3532) 77-67-64
Краснодарский край	Апсленорск	ИП Сулдин И.Ю.	ул. Донская, дом № 90	8 (3532) 66-30-66
Краснодарский край	Красноярск	ООО «Рембыттехника»	мкр. 1-2, дом. 6, пом. 36, магазин «Айсберг»	8 (846) 212-96-50
Краснодарский край	Красноярск	ООО «Эксперт»	ул. Аэродромная д.26	8 (846) 218-39-29
Краснодарский край	Красноярск	ООО «Содот Мастер»	ул. Восточная, дом № 74	8 (8473) 30-1-13
Краснодарский край	Лесосибирск	ИП «Белюсов С.В.»	ул. Восточная, дом № 9 Г	8 (347) 223-60-60
			3-й мкр, дом № 4	8 (347) 293-04-04

В случае если Вы не нашли свой город обратитесь по телефону 8 800 250 0014 (бесплатный звонок из любого региона РФ), режим работы - пн-пт 04.00-13.00 (MSK)

Регион	Город	Наименование	Адрес	Телефон
Красноярский край	Минусинск	ИП Литатова М.Ю.	ул. Ботаническая, дом № 32 Г	8 (3917) 239-39-39
Красноярский край	Назарово	ИП Кузнецов	ул. 30 лет ВЛКСМ, дом № 58	8 (8172) 55-82-08
Красноярский край	Симферополь	ИП Самофалов О.Г.	ул. Аэрофлотская, 1	8 (8202) 289-103
Крым Респ.	Симферополь	ИП Тулунова Л.В.	Шаталова пер, дом № 6	8 (8332) 70-37-30
Курганская обл.	Курган	ООО Товарищество предпринимателей	ул. Красина, дом № 41, офис 021	8 (8332) 75-45-55
Курганская обл.	Курган	ИП Семенов Н.Н.	ул. Заводская, дом № 19	8 (8332) 62-64-98
Курганская обл.	Курск	ИП Аглымова В.Т.	ул. Чайковского, д.68Б	8 (83362) 1-4-28-74
Курганская обл.	Санкт-Петербург	Санкт-Петербург	ул. Сапова, д.57, корп.3	8 4942 30-01-07
Ленинградская обл.	Санкт-Петербург	ООО «Электра»	ул. Кубинская, д. 76, кор. 4, литера В	8 (8313) 429-06-86
Липецкая обл.	Елец	ООО фирма «Толос»	ул. Орджоникидзе, 55	8 (3424) 23-58-55
Липецкая обл.	Миллер-Ола	ООО «СЦ «Фоллиум»	ул. Космоногова, дом № 8	8 (3424) 23-58-55
Магнитогорская обл.	Москва	ИП Бешарова С.В.	ул. Советская, дом № 173	8 (342) 23-58-55
Магнитогорская обл.	Москва	ООО «АНТО»	ул. Пилевова, д.1, стр.3, подл.2, оф.2	8 906 710-10-13
Магнитогорская обл.	Москва	ООО «Конекса»	пр-кт Мира, дом № 101В, строение 1	8 (843) 555-49-32
Магнитогорская обл.	Сергиев-Посад	ИП Мулик Р.В.	ул. Самокатная, дом 2 А	8 (3412) 204-01-12
Магнитогорская обл.	Электросталь	ООО «АСЦ «Радуга»	пр-кт Красной Армии, дом № 253а	8 (3412) 77-10-10
Нижегородская обл.	Нижний Новгород	ООО «Бытовая автоматика - сервис»	Строительный пер, дом № 5	8 (8412) 65-56-44
Нижегородская обл.	Новосибирск	ООО «АБТ-Сервис»	ул. Чапаева, дом № 69/2	8 (8352) 22-57-75
Новосибирская обл.	Новосибирск	ООО «Рембыттехника»	ул. Ларина, дом № 18А	8-917-213-17-78
Новосибирская обл.	Новосибирск	ООО «Рембыттехника»	ул. Королёва, дом № 17а	8 (6342) 4-14-90
Омская обл.	Омск	ООО «СЦ Техно»	ул. Фабричная, дом № 16	8-988-585-64-20
Оренбургская обл.	Бузулук	ИП Покручина В.И.	ул. Запорожская, дом № 1	8-988-346-76-17
Оренбургская обл.	Бузулук	ИП Гилазова Н.М.	ул. Транспортная, дом № 2	8 8512 23-83-10
Оренбургская обл.	Оренбург	ООО ТИКО-сервис	2 микрорайон, 34	8 4722 400-800
Оренбургская обл.	Оренбург	Сервисбыттехника	ул. Комсомольская, дом № 16	8 4722 25-57-77
Оренбургская обл.	Оренбург	ИП Ломакина Ю.Н.	ул. Конституции СССР, дом № 4	8-905-415-58-77
Орловская обл.	Орел	ООО «Рембыттехника»	ул. Сапмышская, дом № 6	8 4832 69-92-56
Пермский край	Пермь	ООО «СКС-Сервис»	ул. 24 Курская, д.3	8 68559 2-08-02
Пермский край	Пермь	ИП Ю.Степанов	ул. Д. Толстого, 70а, оф.6	8 8657 28-91-07
Пермский край	Пермь	ИП Куржанов	ул. Девевоодолочная, дом № 3, корпус Б	8 9922 44-72-81
Пермский край	Пермь	ООО «СТ-Сервис»	ул. Труда, дом № 58	8 8442 50-32-38
Ростовская обл.	Псков	ИП Шишовский В.П.	ул. Маршала Жукова, 223А	8 49331 2-16-02
Ростовская обл.	Азов	ИП Шварц А.В.	ул. Чехова, дом № 28	8 86142 4-43-59
Ростовская обл.	Алтай	ООО «Катркс»	ул. Гулаева, дом № 127, квартира 1	8 861 231-26-72
Ростовская обл.	Веселый	ИП Кобыш В.И.	ул. Ленина, дом № 49	8-903-411-74-35
Ростовская обл.	Каменск-Шахтинский	Морозовск	ул. Думская, 45А	8-952-863-24-32
Ростовская обл.	Морозовск	ИП Устомова Л.В.	ул. Ясельная, дом № 73	8 4712 31-20-23
Ростовская обл.	Ростов на Дону	ООО «Мастер»	ул. Ворошилова, дом № 214	8 4712 34-24-69
Ростовская обл.	Ростов на Дону	ООО «Гарант»	ул. 50-летия Ростсельмаша, дом № 1/52, офис 55	8 4742 34-07-13
Ростовская обл.	Рязань	ИП Дроздов Д.В.	ул. Капустина, дом № 10	8 86145 3-78-74
Рязанская обл.	Самара	ООО «Турист»	ул. Чехова, д. 118	8 86145 3-78-74
Самарская обл.	Самара	ООО Инжиниринг плюс	ул. Новоселов, дом № 21а	8-486 215-51-46
Самарская обл.	Самара	ИП Радуга	пр-кт. Карла Маркса, дом № 318	8-489 717-82-12
Самарская обл.	Самара	ИП Рыхляк Н.С. (драфт сервис)	ул. Кабельная, дом № 4, литера Ж Ж 1	8 495 787-57-77
Саратовская обл.	Калташов	ИП Шадуров Сергей Анатольевич	ул. Победы, дом № 16	8 489 624-54-50
Саратовская обл.	Видваказ	ООО «Самара-Сервис»	ул. Луначарского, дом № 102	8 486 916-59-52
Саратовская обл.	Саратов	ИП Петри Р.А.	пр-кт Сталина, дом № 15	8 86144 33-988
Ставропольский край	Ставропольский край	ИП Суковацкин Н.Л.	ул. Румянцева, дом № 19	8 9111-403-76-67
Ставропольский край	Ставропольский край	ИП Суковацкин Н.Л.	ул. Ленина, 17б	8 86631 3-10-55

В случае если Вы не нашли свой город обратитесь по телефону 8 800 250 0014 (бесплатный звонок из любого региона РФ), режим работы - пн-пт 04.00-13.00 (МСК)

# Сервисные центры



Регион	Город	Наименование	Адрес	Телефон
Ставропольский край	Буденновск	ИП Цивеннов Д.С.	ул. Октябрьская, дом № 84	8 8112 72-13-90
Ставропольский край	Ессентуки	ООО ТТЦ «Стинол»	ул. Пушкина, 128А	8 47396 5-28-11
Ставропольский край	Ставрополь	ООО «Техно-Сервис»	ул. 7-я Промышленная, дом № 6	8 863 219-21-12
Ставропольский край	Светлоград	ИП Вишневский Г.Н.	ул. Октябрьская, дом № 116	8 863 233-46-89
Тамбовская обл.	Тамбов	ООО ТТЦ «Атлант-Сервис»	ул. Московская, дом № 23 «а»	8-4855 24-31-21
Татарстан Респ.	Казань	ООО «ТСЦ «Атлант-Сервис»	ул. Краснокошайская, дом № 92	8 4912 50-40-40
Татарстан Респ.	Казань	ООО «Компания «Ваш Сервис»	ул. Горькая, дом № 5В	8-921-905-26-07
Тверская обл.	Негидово	ИП Артемьев К.В.	ул. Победы, дом № 5	8 812 372-23-13
Тверская обл.	Тверь	ИП Жуков В.В.	пр-т. Чайковского, 23	8-496 547-94-29
Томская обл.	Томск	ООО «СТ-Сервис»	пр-кт. Академический, 1А	8-976-616-12-99
Томская обл.	Томск	ООО Главыгитсервис	ул. Марковского, 23/7	8-978-773-22-98
Тульская обл.	Тула	ООО «БТ-Сервис»	ул. Клыкина, 45	8 862 254-59-10
Тульская обл.	Тула	ООО «Эксперт1»	ул. Клыкина, дом № 6, корпус 1	8 865 230-30-34
Тульская обл.	Тула	ООО «Техносервис»	ул. Кавалерская, дом № 24	8 865 230-30-34
Тульская обл.	Тула	ИП Черноват А.	ул. К. Маркса, дом № 63	8-905-457-82-60
Тульская обл.	Ишим	ИП Соколов М.В.	ул. Республики, дом № 25 Г	8-988-751-68-80
Тульская обл.	Ижевск	ООО «Элудл»	ул. В. Сивакова, дом № 152	8-908-504-01-31
Удмуртская Респ.	Ижевск	ООО «Радуга»(БТС)	Воткинское шоссе, д302	8 6344 68-39-88
Удмуртская Респ.	Ханты-Мансийск	ИП Климин А.А.	ул. Ледовая, дом №5	8 4752 72-80-66
Удмуртская Респ.	Ханты-Мансийский АО - Юрга	ООО «Электрон-Холод»	пр-кт. Ленина, дом № 98/1	8-910-647-50-22
Челябинская обл.	Магнитогорск	ООО ТТЦ Рембыттехника	ул. Производственная, дом № 8Б	8-918-147-02-03
Челябинская обл.	Челябинск	ООО «ЗИП-Сервис»	Московский пр-кт, дом № 50	8 4872 36-19-17
Чувашская Респ.	Чебоксары	ИП Удальцов В.Н.	ул. Моторостроителей, 21, ул. Чапаева, 8	8 499-638-27-24
Ярославская обл.	Рыбинск	ИП Экер Н.Ю.	Ленинградский пр-кт. 52в	8 4852 28-33-00
Ярославская обл.	Ярославль	ООО «Ак-Марал Сервис Плюс»	ул. Павлодарская, 82	8 473 226-31-14
Ярославская обл.	Ярославль	ООО «Компания Гарант Сервис Центр»	ул. Сабыра Рахимова, дом № 106/1	8 86132 2-11-71
Ярославская обл.	Ярославль	ООО «Медитон-Сервис»	ул. Северная, дом № 33	8 87934 4-15-55
Ярославская обл.	Ярославль	ПК «Промавтомастика»	ул. Катаева, дом № 53	8 8362 45-73-68
Ярославская обл.	Ярославль	ООО «Electron RV»	ул. Абая, 86	8-800-490-02-06
Ярославская обл.	Ярославль	ООО «Квезар-Сервис»	ул. 8 Марта, дом 85	8 80369 3-09-11
Ярославская обл.	Ярославль	ИП Герасенко	ул.С-троительная 34	8 84457 2-90-07
Ярославская обл.	Ярославль	ООО «Электрон сервис-центр»	7 микрорайон, Дом 56	8 47467 4-12-08
Ярославская обл.	Ярославль	ООО «Ак-Марал Сервис Плюс»	7 микрорайон, Дом 56	8 47467 4-12-08



# ГАРАНТИЙНАЯ КАРТА

## Уважаемый Покупатель!

Благодарим Вас за выбор изделия торговой марки «Бирюса»!

### Условия гарантии:

• Гарантийные обязательства завода-изготовителя разработаны на основании действующего законодательства Российской Федерации.

• На бытовые автоматические стиральные машины «Бирюса» установлен гарантийный срок 2 года, в течение которого, в случае обнаружения в приборе недостатка, изготовитель (продавец) обязуется удовлетворять требования потребителя, предусмотренные Законом РФ «О защите прав потребителей».

• Во избежание недоразумений убедительно просим Вас внимательно изучить правила и условия эксплуатации и хранения изделий, условия гарантийных обязательств, а также проверить правильность заполнения гарантийной карты.

• **Гарантийная карта действительна только при наличии правильно и четко указанных: модели, серийного номера изделия, даты изготовления и продажи, четких печатей фирмы-продавца, подписи покупателя. Модель и серийный номер изделия должны соответствовать указанным в гарантийной карте.**

• Срок гарантийного обслуживания исчисляется со дня продажи прибора. В случае, если дату продажи установить невозможно, в соответствии с Законом РФ «О защите прав потребителей» гарантийный срок исчисляется с даты изготовления изделия, но не более 18 месяцев. Для подтверждения даты покупки изделия при гарантийном ремонте или предъявлении иных требований, предусмотренных Законом РФ «О защите прав потребителей», убедительно просим Вас сохранять сопроводительные документы (чек, квитанцию, правильно и четко заполненную гарантийную карту, иные документы, подтверждающие дату и место покупки). Любые претензии по качеству изделия рассматриваются только после предварительной проверки качества изделия представителем авторизованного сервисного центра.

**ВНИМАНИЕ! При покупке прибора проверьте в присутствии продавца его внешний вид, комплектность, указанную в руководстве по эксплуатации, отсутствие механических повреждений. Завод изготовитель не несет ответственность за механические повреждения прибора и его некомплектность в случае их возникновения после передачи потребителю.**

• Ремонт прибора производится по месту эксплуатации или в гарантийной мастерской. Доставка прибора в гарантийную мастерскую для ремонта, замена и возврат его потребителю осуществляется силами и за счет продавца (изготовителя) или организации, выполняющей функции продавца (изготовителя) на основании договора с ним.

• Талоны №1, №2, №3, №4 на гарантийный ремонт изымаются механиком после выполнения ремонта в период гарантийного срока с заменой узлов и деталей.

• При изъятии талонов механиком гарантийной мастерской требуйте записи данных на корешке талона.

• Для установки (подключения) изделия, а также для проведения технического обслуживания рекомендуем обращаться в авторизованные сервисные центры «Бирюса».

### ГАРАНТИЙНОЕ ОБСЛУЖИВАНИЕ НЕ РАСПРОСТРАНЯЕТСЯ ПРИ:

• несоблюдении потребителем правил транспортировки, хранения, установки, ухода, требований безопасности и эксплуатации, предусмотренных руководством по эксплуатации;

• проведении ремонта лицами, не уполномоченными изготовителем на выполнение гарантийного обслуживания;

• установке изделия лицами, не уполномоченными изготовителем на выполнение установки изделия;

• неисправностях, вызванных экстремальными условиями или действием непреодолимой силы (пожар, стихийное бедствие и т.д.);

• повреждении или нарушении нормальной работы, вызванными действиями бытовых насекомых и грызунов, воздействия иных посторонних факторов, а также вследствие существенных нарушений технических требований, оговоренных в руководстве по эксплуатации, в том числе нестабильности параметров электросети, установленных ГОСТ 13109-97;

• Гарантийные обязательства не включают в себя проведение работ по техническому обслуживанию, необходимость которых предусматривает руководство по эксплуатации.

### Уважаемый покупатель!

В случае возникновения вопросов или проблем, связанных с качеством или сервисным обслуживанием, просим обращаться в службу сервисного обслуживания «Бирюса» по телефону **8 800 250 0014** (бесплатный звонок из любого региона РФ) или по электронной почте **service@biryusa.ru**.

Модель

Серийный номер

Дата изготовления

Штамп приемщика



Принято

Наименование торгующей организации

Дата продажи

М.П.

С условиями гарантийных обязательств ознакомлен, претензий к комплектации и внешнему виду не имею

Ф.И.О. покупателя, подпись

**Корешок талона необходимо заполнить и оставить у потребителя**

Корешок талона №4 на  
гарантийный ремонт

Корешок талона №4 на  
гарантийный ремонт

Корешок талона №4 на  
гарантийный ремонт

Изыят \_\_\_\_\_ дата изъятия \_\_\_\_\_  
Исполнитель \_\_\_\_\_ фамилия \_\_\_\_\_  
Выполнены работы \_\_\_\_\_

Изыят \_\_\_\_\_ дата изъятия \_\_\_\_\_  
Исполнитель \_\_\_\_\_ фамилия \_\_\_\_\_  
Выполнены работы \_\_\_\_\_

Изыят \_\_\_\_\_ дата изъятия \_\_\_\_\_  
Исполнитель \_\_\_\_\_ фамилия \_\_\_\_\_  
Выполнены работы \_\_\_\_\_

Изыят \_\_\_\_\_ дата изъятия \_\_\_\_\_  
Исполнитель \_\_\_\_\_ фамилия \_\_\_\_\_  
Выполнены работы \_\_\_\_\_

**бюраса**

ТАЛОН №4 ( на гарантийный ремонт)

модель \_\_\_\_\_

серийный № \_\_\_\_\_

дата изготовления \_\_\_\_\_

дата продажи \_\_\_\_\_ М.П.

**бюраса**

ТАЛОН №3 ( на гарантийный ремонт)

модель \_\_\_\_\_

серийный № \_\_\_\_\_

дата изготовления \_\_\_\_\_

дата продажи \_\_\_\_\_ М.П.

**бюраса**

ТАЛОН №2 ( на гарантийный ремонт)

модель \_\_\_\_\_

серийный № \_\_\_\_\_

дата изготовления \_\_\_\_\_

дата продажи \_\_\_\_\_ М.П.

**бюраса**

ТАЛОН №1 ( на гарантийный ремонт)

модель \_\_\_\_\_

серийный № \_\_\_\_\_

дата изготовления \_\_\_\_\_

дата продажи \_\_\_\_\_ М.П.

Описание ремонта \_\_\_\_\_

\_\_\_\_\_

\_\_\_\_\_

\_\_\_\_\_

Подпись мастера \_\_\_\_\_

Подпись клиента \_\_\_\_\_

Описание ремонта \_\_\_\_\_

\_\_\_\_\_

\_\_\_\_\_

\_\_\_\_\_

Подпись мастера \_\_\_\_\_

Подпись клиента \_\_\_\_\_

Описание ремонта \_\_\_\_\_

\_\_\_\_\_

\_\_\_\_\_

\_\_\_\_\_

Подпись мастера \_\_\_\_\_

Подпись клиента \_\_\_\_\_

Описание ремонта \_\_\_\_\_

\_\_\_\_\_

\_\_\_\_\_

\_\_\_\_\_

Подпись мастера \_\_\_\_\_

Подпись клиента \_\_\_\_\_