

Произведено по заказу
ОАО «КЗХ «Бирюса»,
660123, Российская Федерация,
г. Красноярск, пр. им. газеты «Красноярский рабочий», 29



БЫТОВЫЕ АВТОМАТИЧЕСКИЕ СТИРАЛЬНЫЕ МАШИНЫ

www.biryusa.ru
service@biryusa.ru

РУКОВОДСТВО ПО ЭКСПЛУАТАЦИИ

БИРЮСА WM-НС610/04
WM-НВ610/10
WM-НВ712/10

Изготовлено
Хайсенс Интернэшнл Ко., Лтд
Этаж 22, Хайсенс башня, 17 Дунхай Си Роуд, Циндао, 266071, Китай
Hisense International Co., Ltd
Floor 22, Hisense tower, 17 Donghai Xi road, Qingdao, 266071, China



**Уважаемый покупатель,
благодарим Вас за выбор продукции «Бирюса»!**

Если у Вас возникнут вопросы, связанные с качеством или сервисным обслуживанием продукции «Бирюса», Вы можете обратиться в службу сервисного обслуживания по телефону **8 800 250 0014** (бесплатный звонок из любого региона РФ), режим работы - пн-пт 04:00-13:00 (MSK).

Дополнительную информацию Вы можете найти на нашем сайте
www.biryusa.ru

**Перед началом эксплуатации настоятельно рекомендуем
ознакомиться с настоящим руководством!**

СОДЕРЖАНИЕ

ОБЩИЕ СВЕДЕНИЯ	2
КОМПЛЕКТАЦИЯ	2
ТРЕБОВАНИЯ БЕЗОПАСНОСТИ	3
ПОДГОТОВКА К ЭКСПЛУАТАЦИИ	4
ЭКСПЛУАТАЦИЯ	6
ПАНЕЛЬ УПРАВЛЕНИЯ СТИРАЛЬНОЙ МАШИНОЙ	10
Модель Бирюса WM-НС610/04	10
Модель Бирюса WM-НВ610/10	12
Модель Бирюса WM-НВ712/10	14
ОБСЛУЖИВАНИЕ И УХОД	16
ВОЗМОЖНЫЕ НЕИСПРАВНОСТИ И МЕТОДЫ ИХ УСТРАНЕНИЯ	18
ТРАНСПОРТИРОВАНИЕ И ХРАНЕНИЕ	21
УТИЛИЗАЦИЯ	21
ТЕХНИЧЕСКИЕ ХАРАКТЕРИСТИКИ	22
СЕРВИСНЫЕ ЦЕНТРЫ	23
ГАРАНТИЙНАЯ КАРТА	26

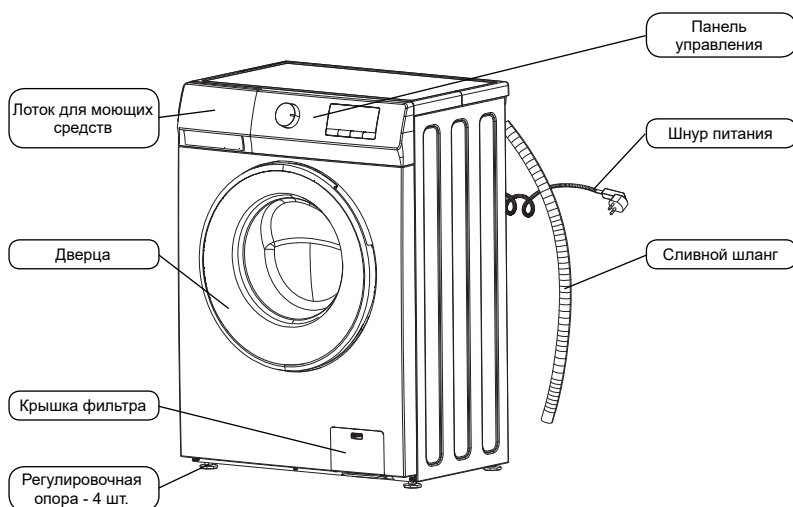
ОБЩИЕ СВЕДЕНИЯ

• Бытовые автоматические стиральные машины с фронтальной загрузкой "Бирюса" (далее по тексту - машины) предназначены для стирки текстильных изделий, пригодных для машинной стирки, с применением синтетических моющих средств низкого пенообразования, а также для полоскания и отжима в бытовых условиях. Все операции по обработке выполняются автоматически в соответствии с заданной программой.

Стиральные машины соответствуют требованиям технических регламентов ТР ТС 004/2011, ТР ТС 020/2011, ТР ЕАЭС 037/2016.

Установленный срок службы машины составляет 10 лет в бытовых условиях.

КОМПЛЕКТАЦИЯ



Дополнительные принадлежности:

- Заглушки отверстий транспортировочных болтов (4 шт.);
- Заливной шланг холодной воды;*
- Направляющая сливного шланга;*

* - может не входить в комплект поставки.

В комплект поставки входят эксплуатационные документы: руководство по эксплуатации, этикетка энергетической эффективности.

Примечание Внешний вид Вашей стиральной машины может отличаться от схематичных изображений, приведенных на рисунке выше.

ТРЕБОВАНИЯ БЕЗОПАСНОСТИ

Меры безопасности при эксплуатации

- Стиральная машина не предназначена для использования людьми (включая детей), у которых есть физические, нервные или психические отклонения или недостаток опыта и знаний, за исключением случаев, когда за такими лицами осуществляется надзор или проводится их инструктирование относительно использования стиральной машины лицом, отвечающим за их безопасность!
- Необходимо осуществлять надзор за детьми с целью недопущения их игр с машиной!

Меры безопасности

- При перемещении и транспортировке машины необходимо соблюдать меры предосторожности, так как машина имеет большой вес.
- При подключении машины к водоснабжению следует использовать только новый заливной шланг, входящий в комплект поставки.
- В процессе стирки не рекомендуется прикасаться к стеклу дверцы машины, так как оно может нагреваться и стать причиной ожога.
- После завершения стирки необходимо выключить машину, отключить ее от электросети и закрыть кран подачи воды.

ЗАПРЕЩАЕТСЯ!

- Подключать машину к сети горячего водоснабжения.
- Использовать машину в качестве подставки, тумбы и т.п., вставать на машину.
- Помещать какие-либо предметы под машину, касаться вращающегося барабана.
- Опирается на открытую дверцу машины.
- Устанавливать машину вне помещения.
- Эксплуатировать машину без установленных заглушек (см. раздел "Подготовка к эксплуатации").
- Транспортировать машину без установленных транспортировочных болтов и втулок (см. раздел "Подготовка к эксплуатации").
- Использовать для стирки средства, содержащие летучие и легковоспламеняющиеся вещества.
- Эксплуатировать машину в помещении с температурой окружающего воздуха менее 0 °С.

Правила электробезопасности

Стиральная машина является электрическим бытовым прибором, поэтому при ее эксплуатации необходимо соблюдать общие правила электробезопасности.

- Машину необходимо подключать только к электрической сети, имеющей заземление.
- Розетка для подключения машины должна иметь заземление и быть установлена в месте, доступном для экстренного отключения машины от электросети.
- Степень защиты, обеспечиваемая оболочками машины - IPX4.
- Перед подключением машины к электросети необходимо убедиться в отсутствии повреждений шнура питания. Шнур питания не должен быть пережатым и перегибаться. При наличии повреждений шнура питания его замена должна производиться специалистом сервисной службы или аналогичным квалифицированным персоналом.

ЗАПРЕЩАЕТСЯ!

- Подключать машину к розетке, не имеющей заземления.
- Подключать машину к электросети с неисправной защитой от токовых перегрузок.
- Использовать для подключения машины к электросети переходники и удлинительные шнуры.
- Отключать машину от электросети, взявшись за шнур питания.
- Прикасаться к работающей машине и вилке шнура питания мокрыми руками.
- Самостоятельно производить ремонт и вносить изменения в конструкцию машины или водо- и электроснабжение. Ремонт машины должен осуществляться только специалистами сервисного центра.

В случае возникновения неисправностей, связанных с появлением посторонних шумов, треска, задымления и т.п. необходимо немедленно отключить машину от электросети, закрыть кран подачи воды и обратиться в авторизованный сервисный центр.

Несоблюдение указанных в данном руководстве требований безопасности и правил эксплуатации ведет к потере гарантии.

Производитель не несет ответственности за повреждения машины и ущерб, нанесенный в результате нарушения указанных требований безопасности и правил эксплуатации машины.

ПОДГОТОВКА К ЭКСПЛУАТАЦИИ

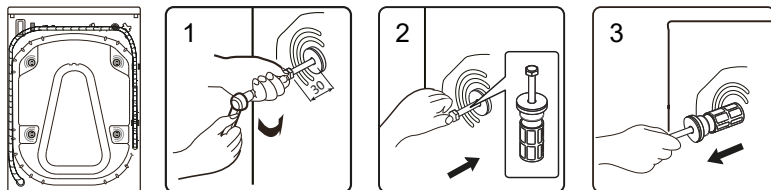
Снятие упаковки

- Снимите картонную коробку с машины и удалите упаковочные материалы (защитный чехол, пенопластовые амортизаторы, фиксирующие ленты на сливном шланге и шнуре питания);
- Извлеките заливной шланг из барабана машины (при наличии);

ВНИМАНИЕ! Не позволяйте детям играть с упаковочными материалами!

Снятие транспортировочного крепежа

Для обеспечения безопасной транспортировки бак стиральной машины зафиксирован четырьмя транспортировочными болтами с втулками, расположенными на задней части машины (см. рисунок ниже).



Перед использованием машины необходимо:

- Выкрутить транспортировочные болты с помощью гаечного ключа примерно на 30 мм (против часовой стрелки). Не выкручивайте болты полностью!;
- Протолкнуть болты в горизонтальном направлении внутрь и ослабить болты;
- Извлечь транспортировочные болты с втулками;
- Закрыть отверстия с помощью заглушек, входящих в комплект поставки.



Примечание Транспортировочный крепеж необходимо сохранить для транспортировки машины в будущем.

ВНИМАНИЕ! Не перемещайте машину, взявшись за лоток, дверцу или уплотнитель барабана!

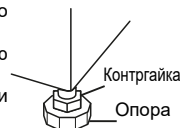
Установка машины

Машину необходимо установить на прочной, ровной и сухой поверхности на расстоянии не менее 20 мм от стен, мебели и других предметов.

ВНИМАНИЕ! Не рекомендуется устанавливать машину на пол с ковровым или мягким покрытием. Это может привести к недостаточной вентиляции и усилению вибрации при работе машины.

После установки машину необходимо выставить горизонтально по уровню следующим образом:

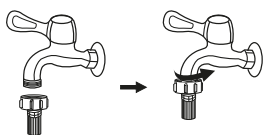
- ослабить контргайки на регулировочных опорах с помощью гаечного ключа (по часовой стрелке);
- отрегулировать высоту опор путем их вкручивания или выкручивания;
- затянуть контргайки с помощью гаечного ключа.



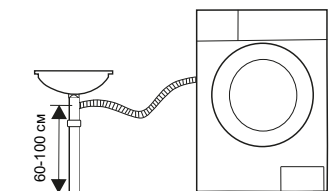
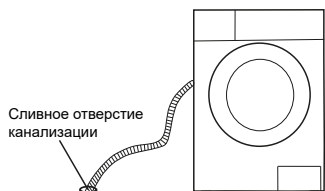
ВНИМАНИЕ! Неправильная установка машины или недостаточная затяжка контргайки может привести к сильной вибрации и шуму при работе машины.

- Подключение к электросети**
- Стиральную машину необходимо подключить к электросети переменного тока с частотой 50 Гц и номинальным напряжением 220 В (машина может нормально функционировать при напряжении в сети от 220 до 240 В). Подключение машины к сети, не соответствующей указанным параметрам, может привести к выходу ее из строя.
 - Машину необходимо подключить к электросети через отдельную розетку класса «I» с заземляющим проводом.
 - Кабель электропитания должен быть рассчитан на рабочий ток не менее 16А и иметь сечение не менее 1,5 мм².
 - Фазный провод электропитания должен быть подключен через автоматическое защитное устройство, рассчитанное на ток срабатывания 16 А, с временем срабатывания не более 0,1 с и током отсечки не более 30 мА.
 - В случае, если розетка и кабель электропитания не соответствуют указанным требованиям или розетка удалена от места установки машины, необходимо обратиться к квалифицированному специалисту для доработки электросети.

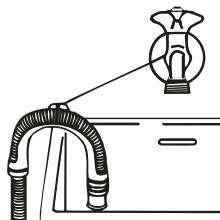
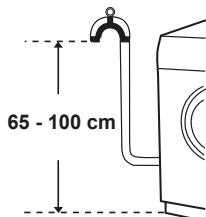
- Подключение к водопроводу и канализации**
- Машину необходимо подключить к сети только холодного водоснабжения через кран подачи воды с резьбой 3/4".
 - Перед подключением рекомендуется открыть кран подачи воды для того, чтобы дать стечь грязной воде.
 - Для подключения машины к сети водоснабжения необходимо подсоединить заливной шланг к крану подачи воды и к заливному клапану машины, надежно затянув гайки.
 - Во время стирки кран подачи воды должен быть полностью открыт.



- Сливной шланг может подключаться непосредственно к трубе канализации или к сифону раковины или мойки. При этом ввод сливного шланга должен находиться на высоте от 60 до 100 см от пола.



- Также можно закрепить вывод сливного шланга на бортике раковины или ванны. При этом шланг необходимо закрепить с помощью направляющей (при наличии).
- Сливной шланг не должен быть погружен в воду.



- ВНИМАНИЕ!**
- Заливной и сливной шланги после подключения не должны быть сдавлены или перегибаться.
 - После подключения шлангов необходимо убедиться в герметичности соединений. Места соединений должны быть сухими.

ЭКСПЛУАТАЦИЯ

Подготовка к стирке

- При стирке одежды в первый раз следует убедиться, что она не подвержена обесцвечиванию. Промывайте шарфы и прочую одежду, легко теряющую расцветку, особенно при совместной стирке с другими вещами, отдельно перед стиркой.
- Для достижения оптимального результата перед стиркой в машине пятна на рукавах, воротничках и карманах следует аккуратно удалять щеткой с жидким моющим средством.
- Перед стиркой необходимо свериться с указаниями о допустимой температуре и режимах стирки на ярлыках одежды.
- К машинной стирке не предназначена одежда, которая может быть легко повреждена в результате стирки в стиральной машине:
 - одежда со складками и тиснением, которые могут быть деформированы в процессе машинной стирки;
 - одежда, полностью или частично сделанная из меха;
 - рекомендуется избегать стирки изделий, на которых не сохранились ярлыки с требованиями к условиям стирки;
 - ни в коем случае не стирайте в машине одежду, испачканную бензином, керосином, краской, растворителем и другими летучими и легковоспламеняющимися веществами.
- При стирке должны использоваться моющие средства, специально предназначенные для машинной стирки изделий из определенных типов материалов (хлопок, синтетика, мягкие изделия, шерсть). При неправильном использовании моющего средства возможно чрезмерное пенообразование, что может вызвать повреждение стиральной машины.
- При применении слишком большого количества моющего средства или, если температура воды недостаточно высокая, остатки моющего средства могут загрязнять одежду или застревать в шлангах и компонентах машины.
- Перед стиркой необходимо не превышать номинальную загрузку машины, оценивать степень загрязнения одежды, жесткость воды, а также рекомендации производителя использующихся моющих средств.
- Храните моющие средства и добавки сухом и недоступном для детей месте.
- Тщательно проверяйте карманы одежды перед стиркой, так как твердые предметы, такие как кольца или украшения, могут повредить стиральную машину.
- Цветные вещи, особенно новые и насыщенной расцветки, необходимо стирать отдельно от белых.
- Изделия из мягких материалов необходимо стирать отдельно. Для изделий из натуральной шерсти и шелка следует выбирать щадящие ("мягкие") режимы стирки.
- Изделия с пластиковыми или металлическими элементами, такими как пуговицы или застёжки, следует выворачивать наизнанку, помещать в специальную сетку или наволочку. Застёжки типа "молния", пуговицы и крючки должны быть застегнуты. Свободные повязки или ленты должны быть связаны вместе.
- Изделия, требующие особо деликатной стирки, например, содержащие кружевную отделку, мелкие предметы (носки, носовые платки и пр.) следует помещать в специальные сетчатые мешки для стирки.
- При стирке одиночных вещей большого веса и размера, таких как банные полотенца, джинсы, куртки и пр., возможно смещение центра тяжести барабана, и, как следствие, подача сигнала тревоги в результате сильной разбалансировки машины. Поэтому рекомендуется при стирке подобных изделий добавлять некоторое количество подобных вещей, в том числе для более равномерного отжима.
- Перед стиркой следует удалять с одежды пыль, крупные пятна грязи, шерсть домашних животных.
- В результате соприкосновения разных типов загрязнений при стирке одежда может быть повреждена и потеряна эффективность стирки.
- Детская одежда, полотенца, пеленки должны стираться отдельно. При совместной стирке с вещами для взрослых на них могут попасть вредные для детей микроорганизмы. Время полоскания детской одежды должно быть увеличено для обеспечения тщательного смыва моющих средств с вещей.
- Не перегружайте машину, так как это может снизить эффективность стирки. Перед стиркой необходимо убедиться в максимально допустимой массе вещей в соответствии с таблицей режимов стирки.

- Вещи, которые могут легко свалиться (например, пуховые) следует перед стиркой выворачивать наизнанку и стирать отдельно от других вещей.
- Запрещается стирать в машине вещи из водонепроницаемых материалов.

Лоток для моющих средств

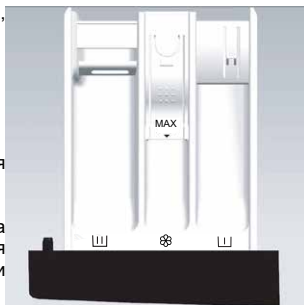
Лоток для моющих средств имеет три отделения, предназначенные для различных моющих средств:

┌┐ - Средства для предварительной стирки;

┌┌┌ - Основное стиральное средство;

⊗ - Добавка (кондиционер, средство для смягчения воды и пр.).

- Следует выбирать подходящий тип моющего средства для каждого температурного режима и типа ткани для обеспечения наилучшей эффективности стирки при минимальных затратах воды и электроэнергии.





Запуск стиральной машины

- Подключите машину к электросети и водоснабжению. Проверьте правильность подсоединения заливного и сливного шлангов. Полностью откройте кран подачи воды.
- Загрузите вещи для стирки в барабан, после чего закройте дверцу.
- Поместите необходимое количество моющих средств в лоток, после чего задвиньте его.
- Выберите необходимый режим стирки с помощью переключателя.
- Нажатиями на соответствующие кнопки выберите необходимые функции стирки (см. раздел "Панель управления стиральной машиной"). Необходимый режим и функции стирки выбираются в соответствии с типом, количеством и степенью загрязнения вещей.
- Нажмите кнопку "Старт / Пауза".

Условные обозначения по уходу, указываемые на ярлыке изделия

	Максимальная температура стирки 95°C. Обычный режим.		Гладить при максимальной температуре подошвы утюга 110°C, без пара.		Профессиональная мокрая чистка. Обычный режим.
	Максимальная температура стирки 95°C. Мягкий режим.		Глажение запрещено.		Профессиональная мокрая чистка. Мягкий режим.
	Максимальная температура стирки 40°C. Обычный режим.		Допускается отбеливание содержащими хлор средствами.		Сухая чистка запрещена.
	Максимальная температура стирки 40°C. Мягкий режим.		Не отбеливать.		Барабанная сушка возможна. Высокая температура.
	Максимальная температура стирки 40°C. Очень мягкий режим. Отжим не рекомендуется.		Разрешена химчистка любыми любыми растворителями по обычному режиму.		Барабанная сушка возможна. Низкая температура. Температура на выходе 60°C
	Ручная стирка. Максимальная температура 40°C.		Профессиональная сухая чистка в тетрафторэтилене. Обычный режим.		Барабанная сушка возможна. Обычная температура. Температура на выходе 80°C
	Стирка запрещена		Профессиональная сухая чистка в тетрафторэтилене. Мягкий режим.		Не применять барабанную сушку.
	Гладить при максимальной температуре подошвы утюга 200°C.		Профессиональная сухая чистка в углеводородах. Обычный режим.		Сушка на вешалке или плечиках без отжима.
	Гладить при максимальной температуре подошвы утюга 150°C.		Профессиональная сухая чистка в углеводородах. Мягкий режим.		Сушка на вешалке или плечиках / на плоскости после отжима.

Описание основных режимов работы стиральной машины

- **Смешанные вещи** : стирка с дополнительной обработкой паром. Режим предназначен для стирки средне- и сильно загрязненного белья, которое требует специального ухода, например, одежда людей с чувствительной кожей. Рекомендуется выворачивать изделия наизнанку перед стиркой.
- **Детская**: режим интенсивной стирки детской одежды, пеленок и т.п. при высокой температуре. Рекомендуется стирать детские вещи отдельно от остальных.
- **Детская** : режим интенсивной стирки детской одежды, пеленок и т.п. при высокой температуре с дополнительной обработкой паром. Рекомендуется стирать детские вещи отдельно от остальных.
- **Рубашки**: режим предназначен для стирки рубашек, блузок и т.п., изготовленных из любых типов тканей.
- **Темные вещи**: режим предназначен для стирки изделий насыщенных темных цветов, изготовленных из хлопка и других тканей, не требующих особого ухода.
- **Спортивная**: режим для стирки сильно загрязненной спортивной одежды и обуви при средней температуре. При стирке спортивной обуви не рекомендуется стирать больше двух пар обуви за раз.
- **Пух**: режим для стирки изделий, изготовленных с применением искусственных (синтепон и т.п.) или натуральных (пух, перо) утеплителей - подушек, одеял, пуховиков и т.д.
- **Шелк/Деликатная**: в этом режиме интенсивность стирки и скорость вращения барабана снижены по сравнению с режимом "Синтетика". Данный режим рекомендуется для бережной стирки изделий из особо чувствительных тканей.
- **Очистка барабана**: данный режим предназначен для чистки и стерилизации барабана машины при повышенной температуре. Данный режим не предназначен для стирки одежды (данный режим доступен не для всех моделей). Рекомендуется добавить небольшое количество моющего средства для достижения наилучшего результата.
- **Хлопок**: Режим предназначен для стирки средне- и сильно загрязненного белья (повседневной одежды, постельного белья), изготовленного из хлопка, льна или других тканей, не требующих особого ухода.
- **Цветной хлопок**: Режим предназначен для стирки слабо- и средне загрязненного белья, изготовленного из окрашенного хлопка, льна или других тканей, не требующих особого ухода. Для улучшения качества стирки сильно загрязненных цветных вещей рекомендуется дополнительно выбрать функцию "Предварительная стирка".
- **Синтетика**: в этом режиме время стирки и ее интенсивность снижены по сравнению с режимом "Хлопок". Данный режим предназначен для стирки изделий из чувствительных и синтетических тканей, штор и изделий из ажурных тканей. При стирке вязаных изделий рекомендуется уменьшить количество моющего средства для предотвращения нарушения формы изделий.
- **Смешанные ткани**: программы для стирки смешанных вещей, не рассортированных по цвету и типу ткани.
- **Шерсть**: данный режим предназначен только для стирки шерстяных и полушерстяных изделий, для которых производителем допускается машинная стирка. Необходимо внимательно изучить информацию о допустимом температурном режиме на ярлыке изделия. Для изделий из шерсти рекомендуется использовать специальные моющие средства.
- **Быстрая**: данный режим предназначен для непродолжительной стирки небольшого количества слабо загрязненных вещей при низкой температуре.

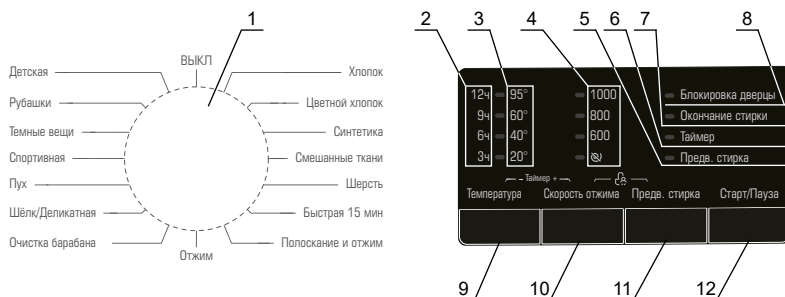
Описание функций стиральной машины

- **Температура:** Функция позволяет задать желаемую температуру воды в пределах, предусмотренных для выбранного режима стирки.
- **Скорость отжима:** функция позволяет выбрать желаемую скорость отжима белья. Максимальная скорость отжима для каждого режима указана в таблице режимов работы машины. В случае если выбрана скорость "0" или "🌀" (в зависимости от модели) отжим белья не производится и цикл стирки заканчивается после слива воды.
- **Предварительная стирка:** рекомендуется включать данную функцию для стирки особо сильно загрязненных вещей. Цикл стирки увеличивается на 20 минут. При использовании данной функции необходимо добавить моющее средство в отсек "1" лотка для моющих средств.
- **Дополнительное полоскание:** При включении данной функции производится дополнительный цикл полоскания белья перед началом отжима. Функция может использоваться для удаления остатков моющего средства с белья.
- **Таймер:** функция позволяет задать время, по истечении которого цикл стирки будет завершен, например, для стирки в ночное время. Для включения функции необходимо выполнить следующее:
 - выберите желаемый режим, температуру и функции стирки;
 - нажмите и удерживайте кнопки "Температура" и "Скорость отжима" до тех пор, пока не загорится соответствующий индикатор времени таймера или на дисплее не отобразится время таймера (в зависимости от модели);
 - нажатиями кнопок "Температура" и "Скорость отжима" установите желаемое время окончания стирки.
 - если после установки времени таймера выбрать какие-либо дополнительные функции или режим стирки, таймер будет отключен.
 - после окончания времени таймера и цикла стирки индикатор "Таймер" гаснет.
- **Дозагрузка белья в процессе стирки:** при необходимости дополнительно загрузить вещи в машину необходимо нажать на кнопку "Старт/Пауза" в процессе цикла стирки. После остановки барабана и разблокирования дверцы (индикатор "Блокировка дверцы" мигает) можно открыть дверцу и загрузить вещи в машину. После этого необходимо закрыть дверцу и нажать на кнопку "Старт/Пауза" для возобновления цикла стирки.
- Для модели WM-НС610/04 данная функция доступна только в случае, если была выбрана функция "Предварительная стирка".
- **Блокировка от детей:** функция предназначена для предотвращения изменений параметров стирки детьми. для включения функции необходимо одновременно нажать и удерживать в течение 2 секунд кнопки "Скорость отжима" и "Предварительная стирка". После этого загораются индикаторы "Предварительная стирка" и "🌀", кнопки на панели управления не будут реагировать на нажатие. Для отключения функции необходимо повторить указанные выше действия, либо установить переключатель режимов в положение "Выкл."

ПАНЕЛЬ УПРАВЛЕНИЯ СТИРАЛЬНОЙ МАШИНОЙ

Модель Бирюса WM-НС610/04

Общий вид панели управления



1 - Переключатель режимов работы машины. Если во время цикла стирки установить переключатель в положение "ВЫКЛ", через три секунды текущий цикл стирки будет остановлен и машина выключится.

2 - Индикаторы времени таймера - загораются при включении функции "Таймер" (см. описание функции на стр. 9). При нажатиях на кнопки 9 и 10 происходит переключение между временем окончания стирки и загорается индикатор, соответствующий выбранному значению времени.

3 - Индикаторы температуры - загораются при переключении установленной температуры воды с помощью кнопки "Температура" (9).

4 - Индикаторы скорости отжима - загораются при переключении установленной скорости отжима с помощью кнопки "Скорость отжима" (10).

5 - Индикатор функции "Предварительная стирка" - загорается при нажатии на кнопку "Предв. стирка" (11) (см. описание функции на стр. 9).

6 - Индикатор функции "Таймер" - загорается при включенной функции "Таймер". По окончании времени таймера цикл стирки завершается, индикатор гаснет.

7 - Индикатор окончания цикла стирки - загорается, когда цикл стирки завершен.

8 - Индикатор блокировки дверцы - в процессе цикла индикатор горит, что означает, что дверца заблокирована. После окончания цикла стирки на дисплее горит индикатор 7, индикатор 8 не горит - дверца разблокирована.

• В случае необходимости принудительного открытия дверцы необходимо установить переключатель режимов в положение "ВЫКЛ". После выключения машины необходимо выбрать режим "Отжим" с помощью переключателя и скорость отжима "1000". После завершения цикла индикатор 8 погаснет и дверца может быть открыта.

9 - Кнопка выбора температуры воды при стирке. При нажатиях на кнопку происходит переключение установленной температуры, загорается соответствующий индикатор.

10 - Кнопка выбора скорости отжима. При нажатиях на кнопку происходит переключение установленной скорости отжима, загорается соответствующий индикатор.

11 - Кнопка включения функции "Предварительная стирка".

12 - Кнопка "Старт/Пауза" - служит для запуска цикла стирки и остановки цикла стирки, например для дозагрузки белья в машину.

• При необходимости открыть дверцу в процессе стирки необходимо нажать на кнопку "Старт/Пауза" (12). После этого индикатор 8 начинает мигать. По истечении двух минут индикатор блокировки дверцы гаснет, что означает, что дверца разблокирована - можно открыть дверцу и добавить вещи в машину. В случае, если индикатор 8 не начинает мигать после нажатия на кнопку "Старт/пауза", дверца не может быть открыта в текущий момент цикла стирки, например из-за высокой температуры воды в барабане.

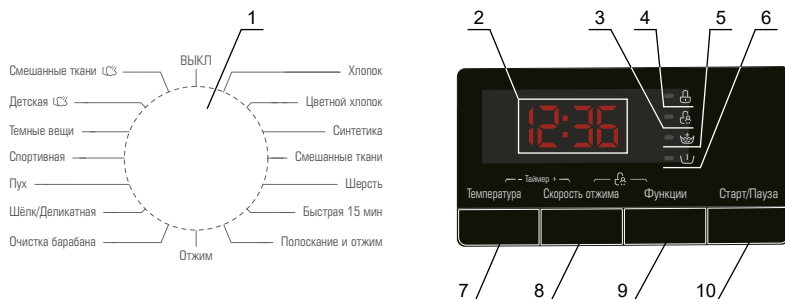
Модель Бирюса WM-НС610/04

Таблица режимов работы стиральной машины

Режим	Макс. загрузка, кг	Отделения лотка для моющих средств			Доступные для выбора значения температуры, °С	Макс. скорость отжима, об/мин	Доступные функции			
		I	II				Выбор температуры	Предв. стирка	Выбор скорости отжима	Дозагрузка
Детская	3,0	○	●	○	*, 20, 40, 60, 95	1000	○	○	○	○
Рубашки	3,0	-	●	○	*, 20, 40, 60	800	○	-	○	○
Темные вещи	3,0	○	●	○	*, 20, 40, 60	1000	○	○	○	○
Спортивная	3,0	○	●	○	*, 20, 40	1000	○	○	○	○
Пух	3,0	-	●	○	*, 20, 40	600	○	-	○	○
Шелк/Деликатная	3,0	-	●	○	*, 20, 40	600	○	-	○	○
Очистка барабана	-	-	●	-	95	600	-	-	○	○
Хлопок	6,0	○	●	○	*, 20, 40, 60, 95	1000	○	○	○	○
Цветной хлопок	6,0	-	●	○	*, 20, 40, 60	1000	○	-	○	○
Синтетика	3,0	○	●	○	*, 20, 40, 60	1000	○	○	○	○
Смешанные вещи	3,0	○	●	○	*, 20, 40	1000	○	○	○	○
Шерсть	2,0	-	●	○	*, 20, 40	600	○	-	○	○
Быстрая 15 мин	1,0	-	●	○	*, 20, 40	800	○	-	○	○
Полоскание и отжим	6,0	-	-	○	*	1000	-	-	○	○
Отжим	6,0	-	-	-	-	1000	-	-	○	○

● - Обязательно;
○ - При необходимости;
* - стирка при температуре холодной воды.

Модель Бирюса WM-HB610/10



1 - Переключатель режимов работы машины. Если во время цикла стирки установить переключатель в положение "ВЫКЛ", через три секунды текущий цикл стирки будет остановлен и машина выключится.

2 - Индикационный дисплей. Во время стирки на дисплее отображается время, оставшееся до окончания цикла стирки, а также коды ошибок.

3 - Индикатор функции "Блокировка от детей" - загорается в случае, если включена функция "Блокировка от детей" (см. описание функции на стр. 9).

4 - Индикатор блокировки дверцы - в процессе цикла индикатор горит, что означает, что дверца заблокирована. После окончания цикла стирки на дисплее отображается индикация "End", индикатор 4 не горит - дверца разблокирована.

• В случае необходимости принудительного открытия дверцы необходимо установить переключатель режимов в положение "ВЫКЛ". После выключения машины необходимо выбрать режим "Отжим" с помощью переключателя и скорость отжима "0". После завершения цикла индикатор 4 погаснет и дверца может быть открыта.

5 - Индикатор функции "Дополнительное полоскание" - загорается при включении функции "Дополнительное полоскание" (см. описание функции на стр. 9).

6 - Индикатор функции "Предварительная стирка" - загорается при включении функции "Предварительная стирка" (см. описание функции на стр. 9).

7 - Кнопка выбора температуры воды при стирке. При последовательных нажатиях на кнопку происходит изменение установленной температуры воды, на дисплее отображается установленная температура.

8 - Кнопка выбора скорости отжима. При последовательных нажатиях на кнопку происходит изменение установленной скорости отжима, на дисплее отображается установленная скорость.

9 - Кнопка выбора дополнительных функций. При последовательных нажатиях на кнопку происходит переключение дополнительных функций стирки "Дополнительное полоскание", "Предварительная стирка". На дисплее загораются индикаторы соответствующих функций.


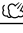
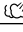
10 - Кнопка "Старт/Пауза" - служит для запуска цикла стирки и остановки цикла стирки, например для дозагрузки белья в машину.

• При необходимости открыть дверцу в процессе стирки необходимо нажать на кнопку "Старт/Пауза" (10). После этого индикатор 4 начинает мигать. По истечении двух минут индикатор блокировки дверцы гаснет, что означает, что дверца разблокирована - можно открыть дверцу и добавить вещи в машину. В случае, если индикатор 4 не начинает мигать после нажатия на кнопку "Старт/пауза", дверца не может быть открыта в текущий момент цикла стирки, например из-за высокой температуры воды в барабане.

• После окончания цикла стирки на дисплее отображается индикация "End", индикатор 4 не горит - дверца разблокирована, можно открыть дверцу и достать белье из машины.

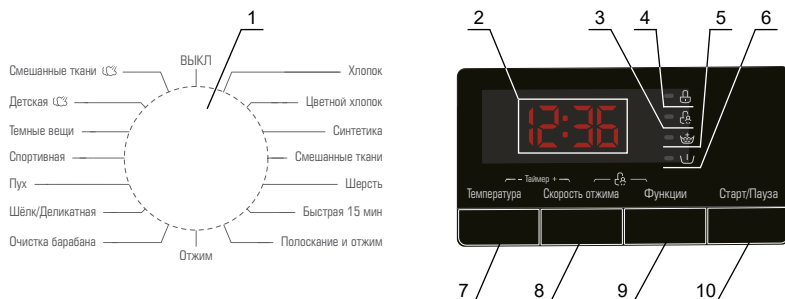
Модель Бирюса WM-HB610/10

Таблица режимов работы стиральной машины

Режим	Макс. загрузка, кг	Отделения лотка для моющих средств			Доступные для выбора значения температуры, °С	Макс. скорость отжима, об/мин	Доступные функции				
		I	II				Выбор температуры	Доп. полоскание	Предв. стирка	Выбор скорости отжима	Дозагрузка
Смешанные вещи 	2,0	○	●	○	40, 60	1000	○	○	○	○	○
Детская 	2,0	-	●	○	40, 60, 95	1000	○	○	-	○	○
Темные вещи	3,0	○	●	○	*, 20, 40, 60	1000	○	○	○	○	○
Спортивная	3,0	○	●	○	*, 20, 40	1000	○	○	○	○	○
Пух	3,0	-	●	○	*, 20, 40	600	○	○	-	○	○
Шелк/Деликатная	3,0	-	●	○	*, 20, 40	600	○	○	-	○	○
Очистка барабана	-	-	●	-	95	600	-	○	-	○	○
Хлопок	6,0	○	●	○	*, 20, 40, 60, 95	1000	○	○	○	○	○
Цветной хлопок	6,0	-	●	○	*, 20, 40, 60	1000	○	○	-	○	○
Синтетика	3,0	○	●	○	*, 20, 40, 60	1000	○	○	○	○	○
Смешанные вещи	3,0	○	●	○	*, 20, 40	1000	○	○	○	○	○
Шерсть	2,0	-	●	○	*, 20, 40	600	○	○	-	○	○
Быстрая 15 мин	1,0	-	●	○	*, 20, 40	800	○	○	-	○	○
Полоскание и отжим	6,0	-	-	○	*	1000	-	○	-	○	○
Отжим	6,0	-	-	-	-	1000	-	○	-	○	○

● - Обязательно;
○ - При необходимости;
* - стирка при температуре холодной воды.

Модель Бирюса WM-HB712/10



1 - Переключатель режимов работы машины. Если во время цикла стирки установить переключатель в положение "ВЫКЛ", через три секунды текущий цикл стирки будет остановлен и машина выключится.

2 - Индикационный дисплей. Во время стирки на дисплее отображается время, оставшееся до окончания цикла стирки, а также коды ошибок.

3 - Индикатор функции "Блокировка от детей" - загорается в случае, если включена функция "Блокировка от детей" (см. описание функции на стр. 9).

4 - Индикатор блокировки дверцы - в процессе цикла индикатор горит, что означает, что дверца заблокирована. После окончания цикла стирки на дисплее отображается индикация "End", индикатор 4 не горит - дверца разблокирована.

• В случае необходимости принудительного открытия дверцы необходимо установить переключатель режимов в положение "ВЫКЛ". После выключения машины необходимо выбрать режим "Отжим" с помощью переключателя и скорость отжима "0". После завершения цикла индикатор 4 погаснет и дверца может быть открыта.

5 - Индикатор функции "Дополнительное полоскание" - загорается при включении функции "Дополнительное полоскание" (см. описание функции на стр. 9).

6 - Индикатор функции "Предварительная стирка" - загорается при включении функции "Предварительная стирка" (см. описание функции на стр. 9).

7 - Кнопка выбора температуры воды при стирке. При последовательных нажатиях на кнопку происходит изменение установленной температуры воды, на дисплее отображается установленная температура.

8 - Кнопка выбора скорости отжима. При последовательных нажатиях на кнопку происходит изменение установленной скорости отжима, на дисплее отображается установленная скорость.

9 - Кнопка выбора дополнительных функций. При последовательных нажатиях на кнопку происходит переключение дополнительных функций стирки "Дополнительное полоскание", "Предварительная стирка". На дисплее загораются индикаторы соответствующих функций.


10 - Кнопка "Старт/Пауза" - служит для запуска цикла стирки и остановки цикла стирки, например для дозагрузки белья в машину.

• При необходимости открыть дверцу в процессе стирки необходимо нажать на кнопку "Старт/Пауза" (10). После этого индикатор 4 начинает мигать. По истечении двух минут индикатор блокировки дверцы гаснет, что означает, что дверца разблокирована - можно открыть дверцу и добавить вещи в машину. В случае, если индикатор 4 не начинает мигать после нажатия на кнопку "Старт/пауза", дверца не может быть открыта в текущий момент цикла стирки, например из-за высокой температуры воды в барабане.

• После окончания цикла стирки на дисплее отображается индикация "End", индикатор 4 не горит - дверца разблокирована, можно открыть дверцу и достать белье из машины.

Модель Бирюса WM-HB712/10

Таблица режимов работы стиральной машины

Режим	Макс. загрузка, кг	Отделения лотка для моющих средств			Доступные для выбора значения температуры, °С	Макс. скорость отжима, об/мин	Доступные функции				
		I	II				Выбор температуры	Доп. полоскание	Предв. стирка	Выбор скорости отжима	Дозагрузка
Антиаллергия (пар)	2,0	○	●	○	40, 60	1200	○	○	○	○	○
Детская (пар)	2,0	-	●	○	40, 60, 95	1200	○	○	-	○	○
Темные вещи	3,0	○	●	○	*, 20, 40, 60	1200	○	○	○	○	○
Спортивная	3,0	○	●	○	*, 20, 40	1200	○	○	○	○	○
Пух	3,0	-	●	○	*, 20, 40	600	○	○	-	○	○
Шелк/Деликатная	3,0	-	●	○	*, 20, 40	600	○	○	-	○	○
Очистка барабана	-	-	●	-	95	600	-	-	-	○	○
Хлопок	7,0	○	●	○	*, 20, 40, 60, 95	1200	○	○	○	○	○
Цветной хлопок	7,0	-	●	○	*, 20, 40, 60	1200	○	○	-	○	○
Синтетика	3,0	○	●	○	*, 20, 40, 60	1200	○	○	○	○	○
Смешанные вещи	3,0	○	●	○	*, 20, 40	1200	○	○	○	○	○
Шерсть	2,0	-	●	○	*, 20, 40	600	○	○	-	○	○
Быстрая 15 мин	1,0	-	●	○	*, 20, 40	800	○	○	-	○	○
Полоскание и отжим	6,0	-	-	○	*	1200	-	○	-	○	○
Отжим	6,0	-	-	-	-	1200	-	-	-	○	○

● - Обязательно;
○ - При необходимости;
* - стирка при температуре холодной воды.

ОБСЛУЖИВАНИЕ И УХОД

ВНИМАНИЕ! Перед началом чистки или обслуживания машины необходимо вынуть шнур питания машины из розетки и закрыть кран подачи воды.

ЗАПРЕЩАЕТСЯ!

- Использовать для чистки машины и ее составных частей острые предметы и металлические щетки, а также средства, содержащие абразивы и растворители!
- Мыть машину под струей воды.

Поверхность стиральной машины при необходимости следует очищать с помощью разбавленных не абразивных нейтральных чистящих средств. В случае перелива воды ее необходимо незамедлительно собрать с помощью сухой ткани.

Если в процессе эксплуатации температура воды упала ниже нуля и машина "замерзла", необходимо выполнить следующее:

- отсоединить машину от электропитания;
- промыть кран подачи воды теплой водой, чтобы ослабить соединение заливного шланга;
- отсоединить заливной шланг и положить его в теплую воду;
- налить в барабан теплую воду и подождать не менее 10 минут;
- подсоединить заливной шланг и убедиться в нормальной работе слива и подачи воды.

Перед возобновлением эксплуатации машины убедитесь в том, что температура в помещении выше 0 °С. Если стиральная машина установлена в часто замерзающем помещении, после каждой стирки тщательно сливайте остатки воды из заливного и сливного шлангов.

Для удаления остатков воды из заливного шланга необходимо выполнить следующее:

- закрыть кран подачи воды;
- отсоединить заливной шланг от крана и опустить его конец в емкость для сбора воды;
- запустите любой режим работы, кроме "Слив" и "Отжим";
- примерно через 40 секунд из шланга начнет течь вода. Необходимо дождаться окончания слива воды;
- подключить шланг к крану;
- слить оставшуюся воду.

ВНИМАНИЕ! Во избежание ожогов данные операции следует производить только после остывания горячей воды в машине.

Чистка барабана машины

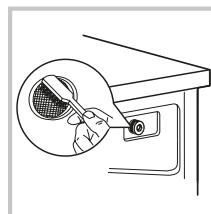
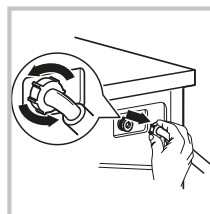
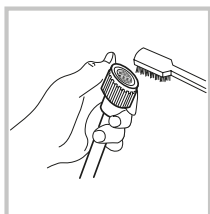
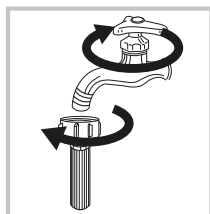
Ржавчина и другие загрязнения на внутренней поверхности барабана, оставшиеся после стирки, должны незамедлительно удаляться чистящими средствами, не содержащими соединений хлора.

После каждой стирки необходимо очищать и насухо вытирать стекло дверцы и уплотнитель барабана машины. Грязь и посторонние предметы, оставшиеся на уплотнителе после стирки могут стать причиной утечки воды.

Чистка заливных фильтров

В случае, если кран подачи воды полностью открыт, но вода поступает в недостаточном количестве, необходимо произвести чистку заливных фильтров следующим способом:

- закрыть кран подачи воды;
- отсоединить заливной шланг от крана;
- промыть фильтр заливного шланга под струей воды;
- отсоединить заливной шланг от машины;
- вынуть заливной фильтр машины с помощью плоскогубцев;
- промыть фильтр под струей воды, после чего установить фильтр на место;
- подсоединить заливной шланг и убедиться в отсутствии утечек воды.



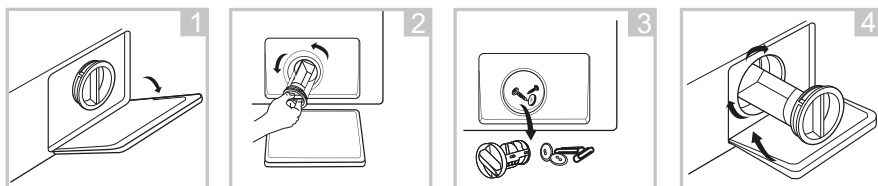
Чистка фильтра сливного насоса

- Фильтр сливного насоса задерживает обрывки ткани и небольшие предметы, попадающие в машину при стирке.
- Рекомендуется регулярно (примерно один раз в месяц) производить чистку фильтра для обеспечения нормальной работы стиральной машины.
- Чистку фильтра необходимо производить в случае, когда машина не производит операции слива или отжима, а также если при сливе слышны посторонние шумы, производимые попавшими в фильтр посторонними предметами.

ВНИМАНИЕ! При работе машины через насос может поступать горячая вода. Ни в коем случае не снимайте крышку насоса в процессе работы машины. Дождитесь окончания цикла работы машины. При установке фильтра и крышки на место убедитесь в их надежной и плотной установке.

Для очистки фильтра сливного насоса необходимо выполнить следующее:

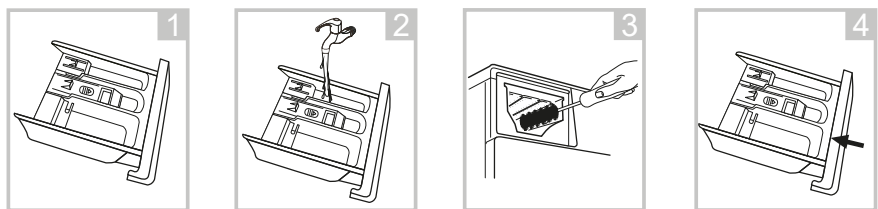
1. Отключите машину от сети электропитания. Откройте крышку фильтра. Поместите под корпус машины емкость для слива воды.
2. Поверните крышку фильтра против часовой стрелки пока из фильтра не потечет вода. Не поворачивайте фильтр до конца, дождитесь полного слива воды. После окончания слива воды поверните фильтр до конца и извлеките его
3. Удалите грязь и посторонние предметы из фильтра и корпуса машины.
4. Вставьте фильтр на место и поверните его по часовой стрелке до упора, после чего установите крышку фильтра на место.



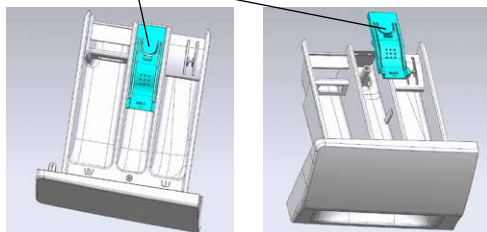
Чистка лотка для моющих средств

Для очистки лотка для моющих средств необходимо выполнить следующее:

1. Надавите на крышку сифона лотка, после чего аккуратно достаньте лоток из корпуса машины.
2. Извлеките крышку сифона из лотка. Промойте все отделения лотка под струей воды. При необходимости для очистки лотка можно воспользоваться мягкой щеткой.
3. С помощью мягкой щетки удалите загрязнение внутри корпуса машины.
4. Установите крышку сифона в лоток, после чего установите лоток на место и задвиньте его до упора.



Крышка сифона



ВОЗМОЖНЫЕ НЕИСПРАВНОСТИ И МЕТОДЫ ИХ УСТРАНЕНИЯ

ВНИМАНИЕ! Если имеет место **ЛЮБАЯ** из перечисленных ситуаций, немедленно выключите стиральную машину:

- Кабель питания поврежден или перегревается;
- Чувствуется запах гари;
- Наблюдаются признаки задымления;
- Часто срабатывают защитные устройства.

НЕ ПЫТАЙТЕСЬ УСТРАНЯТЬ ТАКИЕ НЕИСПРАВНОСТИ САМОСТОЯТЕЛЬНО. НЕМЕДЛЕННО ОБРАТИТЕСЬ В АВТОРИЗОВАННЫЙ СЕРВИСНЫЙ ЦЕНТР!

Общие распространенные проблемы

Неисправность, ее внешнее проявление	Вероятная причина	Методы выявления и устранения неисправности
Стиральная машина не запускается		Проверьте, плотно ли закрыта дверца. Проверьте, правильно ли вставлена вилка шнура питания. Проверьте, открыт ли кран подачи воды. Проверьте, нажата ли кнопка "Старт/Пауза".
Дверца машины не открывается	Включена встроенная система защиты машины.	Отсоедините машину от электропитания и подключите заново.
Машина не нагревает воду	Неисправность датчика температуры.	Обратитесь в сервисный центр
Утечка воды	Неплотное соединение сливного или заливного шланга. Засорен или пережат сливной шланг.	Проверьте соединения шлангов. Прочистите сливной шланг. При необходимости обратитесь в сервисный центр.
Не работают индикаторы или дисплей	Отсоединен шнур питания. Проблемы с контрольной панелью.	Проверьте, подключено ли питание машины, подключен ли шнур питания. Обратитесь в сервисный центр.
В лотке остается моющее средство	стиральный порошок переувлажнен и скомкался.	Очистите и вытрите лоток насухо. Используйте жидкие моющие средства или средства, специально предназначенные для машин барабанного типа.
Неудовлетворительное качество стирки	Слишком грязная вода. Недостаточное количество моющего средства.	Выберите правильный режим стирки. Добавьте правильное количество моющего средства в соответствии с рекомендациями изготовителя.
Грокий шум, сильная вибрация при работе машины		Проверьте, удалены ли транспортировочные болты. Проверьте, установлена ли машина на ровном и твердом полу. Проверьте, отсутствуют ли внутри машины посторонние предметы. Проверьте, установлена ли машина горизонтально.

В случае возникновения других неисправностей попробуйте отключить машину от электропитания и подключить снова. Если проблема не устранена, обратитесь в авторизованный сервисный центр.

Модель Бирюса WM-НС610/04

Некоторые проблемы отображаются с помощью индикаторов стиральной машины в соответствии с таблицей ниже

Состояние индикаторов	Описание и код ошибки	Методы выявления и устранения неисправности	
12ч 95° <input type="checkbox"/> 1000 <input type="checkbox"/> Блокировка дверцы 9ч 60° <input type="checkbox"/> 800 <input type="checkbox"/> Окончание стирки 6ч 40° <input type="checkbox"/> 600 <input checked="" type="checkbox"/> Таймер 3ч 20° <input checked="" type="checkbox"/> <input type="checkbox"/> Предв. стирка	Ошибка датчика блокировки дверцы (F13)	Проверьте, закрыта ли дверца, после чего нажмите кнопку "Пауза/старт". Если ошибка не устранена, отключите машину и обратитесь в сервисный центр.	
12ч 95° <input type="checkbox"/> 1000 <input type="checkbox"/> Блокировка дверцы 9ч 60° <input type="checkbox"/> 800 <input type="checkbox"/> Окончание стирки 6ч 40° <input type="checkbox"/> 600 <input checked="" type="checkbox"/> Таймер 3ч 20° <input type="checkbox"/> <input checked="" type="checkbox"/> Предв. стирка	Сливной шланг передавлен (F03)	Проверьте сливной шланг на наличие перегибов.	
	Загрязнен сливной фильтр (F03)	Проверьте сливной фильтр на наличие загрязнений.	
12ч 95° <input type="checkbox"/> 1000 <input type="checkbox"/> Блокировка дверцы 9ч 60° <input type="checkbox"/> 800 <input checked="" type="checkbox"/> Окончание стирки 6ч 40° <input type="checkbox"/> 600 <input type="checkbox"/> Таймер 3ч 20° <input type="checkbox"/> <input checked="" type="checkbox"/> Предв. стирка	Ошибка датчика температуры (F05)		
12ч 95° <input type="checkbox"/> 1000 <input type="checkbox"/> Блокировка дверцы 9ч 60° <input type="checkbox"/> 800 <input checked="" type="checkbox"/> Окончание стирки 6ч 40° <input type="checkbox"/> 600 <input type="checkbox"/> Таймер 3ч 20° <input type="checkbox"/> <input checked="" type="checkbox"/> Предв. стирка	Ошибка нагревателя (F04)		
12ч 95° <input type="checkbox"/> 1000 <input type="checkbox"/> Блокировка дверцы 9ч 60° <input type="checkbox"/> 800 <input type="checkbox"/> Окончание стирки 6ч 40° <input checked="" type="checkbox"/> 600 <input type="checkbox"/> Таймер 3ч 20° <input type="checkbox"/> <input checked="" type="checkbox"/> Предв. стирка	Ошибка датчика уровня воды (F23)		Установить переключатель режимов в положение "Выкл.". Заново запустить программу стирки. Если код ошибки появляется снова - обратиться в сервисный центр.
12ч 95° <input type="checkbox"/> 1000 <input type="checkbox"/> Блокировка дверцы 9ч 60° <input checked="" type="checkbox"/> 800 <input type="checkbox"/> Окончание стирки 6ч 40° <input type="checkbox"/> 600 <input type="checkbox"/> Таймер 3ч 20° <input type="checkbox"/> <input checked="" type="checkbox"/> Предв. стирка	Ошибка электродвигателя (F07)		
12ч 95° <input type="checkbox"/> 1000 <input type="checkbox"/> Блокировка дверцы 9ч 60° <input checked="" type="checkbox"/> 800 <input type="checkbox"/> Окончание стирки 6ч 40° <input type="checkbox"/> 600 <input type="checkbox"/> Таймер 3ч 20° <input type="checkbox"/> <input checked="" type="checkbox"/> Предв. стирка	Ошибка датчика оборотов электродвигателя (F06)		
12ч 95° <input type="checkbox"/> 1000 <input type="checkbox"/> Блокировка дверцы 9ч 60° <input type="checkbox"/> 800 <input type="checkbox"/> Окончание стирки 6ч 40° <input type="checkbox"/> 600 <input type="checkbox"/> Таймер 3ч 20° <input type="checkbox"/> <input checked="" type="checkbox"/> Предв. стирка	Ошибка подачи воды (F01)	Проверьте, открыт ли кран подачи воды. Проверьте заливной шланг на наличие перегибов. Проверьте заливной фильтр на наличие загрязнений.	
12ч 95° <input type="checkbox"/> 1000 <input type="checkbox"/> Блокировка дверцы 9ч 60° <input type="checkbox"/> 800 <input checked="" type="checkbox"/> Окончание стирки 6ч 40° <input checked="" type="checkbox"/> 600 <input type="checkbox"/> Таймер 3ч 20° <input type="checkbox"/> <input checked="" type="checkbox"/> Предв. стирка	Срабатывание датчика уровня воды (F24)	Установить переключатель режимов в положение "Выкл.". Заново запустить программу стирки. Если код ошибки появляется снова - обратиться в сервисный центр.	
12ч 95° <input type="checkbox"/> 1000 <input type="checkbox"/> Блокировка дверцы 9ч 60° <input type="checkbox"/> 800 <input checked="" type="checkbox"/> Окончание стирки 6ч 40° <input type="checkbox"/> 600 <input type="checkbox"/> Таймер 3ч 20° <input checked="" type="checkbox"/> <input type="checkbox"/> Предв. стирка	Ошибка датчика блокировки дверцы (F14)	Запустить программу стирки. Примерно через 20 секунд проверить, открывается ли дверца. Если дверца не заблокирована, отключите машину и обратитесь в сервисный центр.	

В случае возникновения других неисправностей попробуйте отключить машину от электропитания и подключить снова. Если проблема не устранена, обратитесь в авторизованный сервисный центр.

Модели Бирюса WM-HB610/10, Бирюса WM-HB712/10

Некоторые проблемы отображаются с помощью кодов ошибок на дисплее стиральной машины в соответствии с таблицей ниже.

Индикация на дисплее, тип ошибки	Вероятная причина	Методы выявления и устранения неисправности
F01 - ошибка подачи воды	Закрыт кран подачи воды.	Проверьте, открыт ли кран подачи воды.
	Заливной шланг пережат.	Проверьте заливной шланг на наличие перегибов.
	Загрязнен заливной фильтр.	Проверьте заливной фильтр на наличие загрязнений. При необходимости проведите его очистку.
F-03 - ошибка слива	Сливной шланг пережат.	Проверьте сливной шланг на наличие перегибов.
	Загрязнен сливной фильтр.	Проверьте сливной фильтр на наличие загрязнений. При необходимости проведите его очистку.
F04, F05, F06, F07, F23 - ошибка электронного модуля	Неисправен один или несколько элементов электронного модуля.	Установить переключатель режимов в положение "Выкл.". Заново запустить программу стирки. Если код ошибки появляется снова - обратиться в сервисный центр.
F24 - ошибка датчика уровня воды	Срабатывает или неисправен датчик уровня воды.	Установить переключатель режимов в положение "Выкл.". Заново запустить программу стирки. Если код ошибки появляется снова - обратиться в сервисный центр.
F13, F14 - ошибка датчика блокировки дверцы	Неисправен датчик блокировки дверцы.	Запустить программу стирки. Примерно через 20 секунд проверить, открывается ли дверца. Если дверца не заблокирована, отключите машину и обратитесь в сервисный центр.
Unb - разбалансировка машины	Неравномерное распределение белья в барабане. Недостаточное количество белья в барабане.	Перераспределите белье в барабане, добавьте 1-2 небольшие вещи в машину и повторите цикл отжима.

В случае возникновения других неисправностей попробуйте отключить машину от электропитания и подключить снова. Если проблема не устранена, обратитесь в авторизованный сервисный центр.

ТРАНСПОРТИРОВКА И ХРАНЕНИЕ

- Транспортировать машину допускается всеми видами крытого транспорта, надежно закрепив ее в вертикальном положении.
- До начала работ, связанных с транспортировкой, необходимо отключить стиральную машину от электросети.
- Перед транспортировкой машины необходимо установить блокировочные болты и приспособления, предохраняющие машину во время транспортировки.
- При транспортировке и перемещении дверца машины должна быть плотно закрыта.

ВНИМАНИЕ! Допускается транспортировать стиральную машину только в вертикальном положении!

Не допускается транспортировка машины без установленных транспортировочных болтов! Установка транспортировочных болтов должна производиться только квалифицированным персоналом!

- Упакованную стиральную машину необходимо хранить в закрытых помещениях с естественной вентиляцией при относительной влажности не более 80%.
- Если машина не используется длительное время или хранится в неотапливаемом помещении, необходимо полностью удалить из машины воду (см. пункт «Чистка фильтра сливного насоса», при сливе воды необходимо наклонить машину вперед).

УТИЛИЗАЦИЯ

- После истечения установленного срока службы изготовитель не несет ответственности за безопасную эксплуатацию стиральной машины.
- Стиральная машина подлежит утилизации в соответствии с правилами утилизации электрического и электронного оборудования, установленными местными органами управления. Перед утилизацией машины следует привести ее в негодность путем перерезания шнура электропитания.
- Упаковочные материалы подлежат переработке и повторному использованию в соответствии с местными правилами.

ТЕХНИЧЕСКИЕ ХАРАКТЕРИСТИКИ

Характеристики	Обозначение модели	Бирюса WM-HC610/04	Бирюса WM-HB610/10	Бирюса WM-HB712/10
Номинальная загрузка, кг		6,0	6,0	7,0
Номинальное напряжение, В		220-240		
Номинальная частота тока, Гц		50		
Номинальная сила тока, А		7,8	7,8	7,8
Номинальная потребляемая мощность, Вт		1800	1800	1800
Рабочее давление воды, МПа		0,1 - 1,0		
Максимальная скорость вращения барабана, об/мин		1000	1000	1200
Класс энергоэффективности		A++	A++	A+++
Габаритные размеры, мм:				
ширина		595	595	595
глубина		458	458	458
высота		845	845	845
Масса нетто, кг, не более		55	55	57
Уровень шума в режиме стирки, дБА		58	58	58
Уровень шума в режиме отжима, дБА		76	76	76

Режим тестирования энергопотребления и потребления воды: "Цветной хлопок" при температуре 60°C и 40°C. Скорость вращения барабана – максимальная. Остальные настройки - по умолчанию. Половина загрузка: 3,0/3,5 кг при номинальной загрузке 6,0/7,0 кг.

Фактическое потребление электроэнергии и воды зависит от режимов работы и условий эксплуатации стиральной машины.

660123, Российская Федерация, г. Красноярск, пр. им. газеты «Красноярский рабочий», 29, 8-800-250-00-14, режим работы - пн-пт 04:00-13:00 (MSK)
www.biryusa.ru

Изготовлено

Хайсенс Интернэшнл Ко., Лтд
 Этаж 22, Хайсенс башня, 17 Дунхай Си Род, Циндао, 266071, Китай
 Hisense International Co., Ltd
 Floor 22, Hisense tower, 17 Donghai Xi road, Qingdao, 266071, China

Сервисные центры



Регион	Город	Наименование	Адрес	Телефон
Алтайский край	Барнаул	ООО «ТАЙМАУТ»	ул. Северо-Западная, дом № 54	8 (38453) 6-90-87
Алтайский край	Барнаул	ООО «Рембыттехника»	ул. Капанина, дом № 24 А/1	8 (39151) 7-24-22
Алтайский край	Бийск	ИП Курбатов	ул. Советская, дом № 22, корпус 1, строение Н-10	8 (39169) 2-12-69
Алтайский край	Ключи	ИП Кривошеин	ул. Приборная, дом № 12, кв. 2	8 (34551) 5-05-11
Астраханская обл.	Астрахань	ООО «Серавис-Технос»	ул. Ташкентская, дом 13 Б	8 (34551) 5-95-99
Башкортостан Респ.	Стерлитамак	ООО «СЦ Регион»	ул. Худайбердина, дом № 158	8 (39161) 2-33-52
Башкортостан Респ.	Уфа	ООО «СЦ Аглант»	ул. Пархоменко, д. 173	8 (3842) 900-396
Башкортостан Респ.	Уфа	ООО «Выбор-Сервис»	ул. Производственная, дом № 1, корпус 2	8 (3842) 25-50-12
Белгородская обл.	Белгород	ИП Богушева Е.И.	Михайловское шоссе, дом № 1, офис 101	8 (39145) 15-11-00
Брянская обл.	Брянск	ИП Стрелко О.В.	ул. Сумская, дом № 22	8 (304-37) 0-68-03
Брянская обл.	Вяжица	ООО «СЦ Сервис»	Московский пр-кт, дом № 138а	8 (304-37) 0-68-03
Владимирская обл.	Владимир	ООО «Домоводе»	пр-кт Автомобилистов, дом № 5а	8 (39151) 5-9-15
Волгоградская обл.	Волгоград	ИП Сидорова Р.А.	ул. Ватурина, дом № 36	8 (39151) 5-9-15
Волгоградская обл.	Камышин	ИП Мир, дом № 11, помещение 2	ул. Мухоморова, д. 17	8 (3843) 45-69-91
Волгоградская обл.	Суловкино	ООО Сервисный центр «Альфа»	3-й мкр, дом № 11	8 (383) 383-05-44
Вологодская обл.	Вологда	ИП Карачев А.Н.	МКР-2, дом № 4	8 (383) 202-00-55
Вологодская обл.	Череповец	ИП Волоков С.В.	ул. Ачаньская, дом № 2	8 (3822) 25-45-48
Воронежская обл.	Воронеж	ИП Ключникова С.В.	ул. Камандарма Белова, дом № 29	8 (3822) 26-68-65
Воронежская обл.	Россошь	ООО «Торбытсервис»	Ленинский пр-кт, д. № 130А	8 (727) 397-43-25
Ивановская обл.	Кинешма	ООО «Рембыттехника»	пер. Краснознаменный, д. 3а	8 (3955) 65-25-05
Иркутская обл.	Иркутск	ООО «Алика-Сервис»	ул. Писарева, дом № 18А	8 (3852) 357-475
Иркутская обл.	Ангарск	ИП Егорова	ул. Мотра, 1А	8 (3852) 77-23-23
Иркутская обл.	Усть-Илимск	ИП Жолудев	мкр. Майск, ул. Степана Разина, 5	8 (3854) 55-53-85
Иркутская обл.	Проходный	ИП Шаталов Д.М.	пр-кт Мира, дом № 5, квартира 2	8 (810996) 312533507
Кабардино-Балкарская Респ.	Петрозаводск	ИП Туроченко Ю.С.	пер. Комсомольский, 32б	8 (3952) 34-97-27
Кемеровская обл.	Кемерово	ООО «Мастеръ»	ул. 137 Отдельной стрелковой бригады, дом № 3	8 (3952) 799-150
Кемеровская обл.	Кемерово	ООО «КОММОТ»	ул. Пр-кт Ленина, дом № 62	8 (7212) 35-98-59
Кемеровская обл.	Киселевск	ООО «Спирс-М»	ул. Степана, дом № 16	8 (36576) 2-22-18
Кировская обл.	Норильск	ООО «Холдинг 43»	ул. Потемкина, дом № 82	8 (162) 25-49-72
Кировская обл.	Киров	ООО «Ремтехник 95»	пр-кт Перерыв, дом № 25	8 (42351) 2-63-33
Кировская обл.	Киров	ООО «Вятка-Сервис-Киров»	ул. Советская, дом № 16	8 (7152) 687-015
Кировская обл.	Слободский	ООО «Атлант-Сервис»	ул. Базарная, 19	8 (7152) 305-959
Костромская обл.	Сыктывкар	ООО «Домотехника»	Хлебозаводский проезд, дом № 3	8 (7222) 54-02-73
Краснодарский край	Ейск	ИП Милошкин В.Л.	ул. Никольская, дом № 15А	8 (39553) 22-37-9
Краснодарский край	Кореновск	ИП Бондаренко А.В.	ул. Первомайская, дом № 78, офис 46	8 (3012) 29-77-99
Краснодарский край	Краснодар	ООО «Комета»	ул. Коммунаров, дом № 5	8 (7187) 40-47-07
Краснодарский край	Краснодар	ООО «Краснодар-Техсервис Плюс»	ул. Пушкина, дом № 84	8 (35352) 3-76-30
Краснодарский край	ст. Ленинградская	ИП Перунова Е.А.	ул. Старокубанская, дом № 122В	8 (3439) 5-71-47
Краснодарский край	Отрадная	ООО «Отраднаяторгтехника»	ул. Им. Селезнева, дом № 204/2, литера Е	8 (3522) 45-76-83
Краснодарский край	Тимашевск	ИП Логинов А.Г.	ул. Таманская 182	8 (3519) 35-24-74
Краснодарский край	Анапа	ИП Фараносов А.Ю.	ул. Придорожная, дом № 32	8 (3812) 30-80-01
Краснодарский край	Апшеронск	ИП Сулдин И.Ю.	ул. Красная, дом № 92	8 (3532) 77-67-64
Краснодарский край	Красноярск	ООО «Эмбыттехника»	ул. Ленинская, дом № 16	8 (3532) 66-30-66
Красноярский край	Красноярск	ООО «Солд Мастер»	мкр. 1-2, дом. 6, пом. 36, магазин «Айсберг»	8 (846) 212-96-50
Красноярский край	Лесосибирск	ИП «Белюсов С.В.»	ул. Аэродромная д.26	8 (846) 208-99-29
Красноярский край			ул. Восточная, дом № 7А	8 (847) 30-1-13
Красноярский край			ул. Восточная, дом № 9 Г	8 (847) 223-60-60
Красноярский край			3-й мкр, дом № 4	8 (847) 293-04-04

В случае если Вы не нашли свой город обратитесь по телефону 8 800 250 0014 (бесплатный звонок из любого региона РФ), режим работы - пн-пт 04.00-13.00 (МСК)

Сервисные центры



Регион	Город	Наименование	Адрес	Телефон
Красноярский край	Минусинск	ИП Литатова М.Ю.	ул. Ботаническая, дом № 32 Г	8 (3512) 239-39-39
Красноярский край	Назарово	ИП Кузнецов	ул. 30 лет ВЛКСМ, дом № 58	8 (8172) 55-82-08
Красноярский край	Симферополь	ИП Самофалов О.Г.	ул. Аэрофлотская, 1	8 (8202) 289-103
Крым Респ.	Симферополь	ИП Тулунова Л.В.	Шаталова пер, дом № 6	8 (8332) 70-37-30
Курганская обл.	Курган	ООО Товарищество предпринимателей	ул. Красина, дом № 41, офис 021	8 (8332) 75-45-55
Курганская обл.	Курган	ИП Семенов Н.Н.	ул. Заводская, дом № 19	8 (8332) 62-64-98
Курганская обл.	Курск	ИП Аглымова В.Т.	ул. Чайковского, д.68Б	8 (83362) 14-28-74
Курганская обл.	Санкт-Петербург	Санкт-Петербург	ул. Салова, д.57, корп.3	8 4942 30-01-07
Ленинградская обл.	Санкт-Петербург	ООО «Электра»	ул. Кубинская, д. 76, кор. 4, литера В	8 (8313) 429-08-98
Липецкая обл.	Елец	ООО фирма «Толос»	ул. Орджоникидзе, 55	8 (3424) 23-58-55
Липецкая обл.	Миллер-Ола	ООО «СЦ «Фоллиум»	ул. Космоганов, дом № 8	8 (3424) 23-58-55
Магнитогорская обл.	Москва	ИП Бешарова С.В.	ул. Советская, дом № 173	8 (342) 23-58-55
Магнитогорская обл.	Москва	ИП Бешарова С.В.	ул. Пилевова, д.1, стр.3, подл.2, оф.2	8 (342) 23-58-55
Магнитогорская обл.	Москва	ООО «АНТО»	ул. 153	8 906 71-10-13
Магнитогорская обл.	Москва	ООО «Конекса»	пр-кт Мира, дом № 101В, строение 1	8 (843) 555-49-32
Магнитогорская обл.	Сергиев-Посад	ИП Мулик Р.В.	ул. Самокатная, дом 2 А	8 (843) 204-01-12
Магнитогорская обл.	Электросталь	ООО «АССЦ «Радуга»	пр-кт Красной Армии, дом № 253а	8 (3412) 77-10-10
Нижегородская обл.	Нижний Новгород	ООО «Бытовая автоматика - сервис»	Строительный пер, дом № 5	8 (3412) 65-56-44
Нижегородская обл.	Новосибирск	ООО «АБТ-Сервис»	ул. Чапаева, дом № 69/2	8 (3852) 22-57-75
Новосибирская обл.	Новосибирск	ООО «Рембыттехника»	ул. Ларина, дом № 18А	8-917-213-17-78
Новосибирская обл.	Новосибирск	ООО «Рембыттехника»	ул. Королёва, дом № 17а	8 (6342) 4-14-90
Новосибирская обл.	Новосибирск	ООО «Рембыттехника»	ул. Фабричная, дом № 16	8-988-585-64-20
Новосибирская обл.	Новосибирск	ООО «Рембыттехника»	ул. Запорожская, дом № 1	8-988-346-76-17
Новосибирская обл.	Омск	ООО «Рембыттехника»	ул. Транспортная, дом № 2	8 8512 23-83-10
Новосибирская обл.	Омск	ИП Покручина В.И.	2 микрорайон, 34	8 4722 400-800
Новосибирская обл.	Бузулук	ИП Гилазова Н.М.	ул. Комсомольская, дом № 16	8 4722 25-57-77
Новосибирская обл.	Бузулук	ООО ТИКО-сервис	ул. Конституция СССР, дом № 4	8-905-415-58-77
Новосибирская обл.	Оренбург	Сервисбыттехника	ул. Сапмышская, дом № 6	8 4832 69-92-56
Новосибирская обл.	Оренбург	ИП Ломакина Ю.Н.	ул. 24 Курская, д.3	8 68559 2-08-02
Новосибирская обл.	Оренбург	ООО «Рембыттехника»	ул. Дереводолочная, дом № 3, корпус Б	8 8657 28-91-07
Новосибирская обл.	Орел	ООО «Рембыттехника»	ул. Л. Толстого, 70а, оф.6	8 9657 28-91-07
Новосибирская обл.	Пермь	ИП Ю.Степанов	ул. Крылевская, д.37	8 9922 44-72-81
Новосибирская обл.	Пермь	ИП Куржанов	ул. Труда, дом № 58	8 8442 50-32-38
Новосибирская обл.	Пермь	ООО «Рембыттехника»	ул. Маршала Жукова, 223А	8 49331 2-16-02
Новосибирская обл.	Пермь	ООО «Рембыттехника»	ул. Чехова, дом № 28	8 86142 4-43-59
Новосибирская обл.	Пермь	ООО «Рембыттехника»	ул. Чехова, дом № 127, квартира 1	8 861 231-26-72
Новосибирская обл.	Пермь	ООО «Рембыттехника»	ул. Ленина, дом № 49	8-903-411-74-35
Новосибирская обл.	Пермь	ООО «Рембыттехника»	ул. Думская, 45А	8-952-863-24-32
Новосибирская обл.	Пермь	ООО «Катриск»	ул. Ясельная, дом № 73	8 4712 31-20-23
Новосибирская обл.	Пермь	ИП Кобыш В.И.	ул. Ворошилова, дом № 214	8 4712 34-24-69
Новосибирская обл.	Пермь	ИП Устомова Л.В.	ул. 50-летия Ростсельмаша, дом № 1/52, офис 55	8 4742 34-07-13
Новосибирская обл.	Пермь	ИП Зимин С.В.	ул. Капустина, дом № 10	8 86145 3-78-74
Новосибирская обл.	Пермь	ООО «Мастер»	ул. Чехова, д. 118	8 86145 3-78-74
Новосибирская обл.	Пермь	ИП Дроздов Д.В.	ул. Новоселов, дом № 21а	8 486 215-51-46
Новосибирская обл.	Пермь	ООО «Турист»	пр-кт. Карла Маркса, дом № 318	8-489 717-82-12
Новосибирская обл.	Пермь	ООО Инжиниринг плюс	ул. Кабельная, дом № 16	8 489 787-57-77
Новосибирская обл.	Пермь	ООО «Радуга»	ул. Победы, дом № 16	8 489 824-54-50
Новосибирская обл.	Пермь	ИП Рыженкина Н.С. (драфт сервис)	ул. Луначарского, дом № 102	8 486 916-59-52
Новосибирская обл.	Пермь	ИП Шадрин Сергей Анатольевич	ул. Теркина, дом № 15	8 86144 33-988
Новосибирская обл.	Пермь	ООО «Самара-Сервис»	пр-кт Сталина, дом № 15	8 86144 33-988
Новосибирская обл.	Пермь	ИП Петри Р.А.	ул. Румянцева, дом № 19	8 9111-4033-7667
Новосибирская обл.	Пермь	ИП Суковатин Н.Л.	ул. Ленина, 17б	8 86631 3-10-55

В случае если Вы не нашли свой город обратитесь по телефону 8 800 250 0014 (бесплатный звонок из любого региона РФ), режим работы - пн-пт 04.00-13.00 (МСК)

Сервисные центры

Регион	Город	Наименование	Адрес	Телефон
Ставропольский край	Буденновск	ИП Цивеннов Д.С.	ул. Октябрьская, дом № 84	8 8112 72-13-90
Ставропольский край	Ессентуки	ООО ТТЦ «Стинол»	ул. Пушкина, 128А	8 47396 5-28-11
Ставропольский край	Ставрополь	ООО «Техно-Сервис»	ул. 7-я Промышленная, дом № 6	8 863 219-21-12
Ставропольский край	Светлоград	ИП Вишинцевский Г.Н.	ул. Октябрьская, дом № 116	8 863 233-46-89
Тамбовская обл.	Тамбов	ООО ТТЦ «Атлант-Сервис»	ул. Московская, дом № 23 «а»	8-4855 24-31-21
Татарстан Респ.	Казань	ООО «ТСЦ «Атлант-Сервис»	ул. Краснокошайская, дом № 92	8 4912 50-40-40
Татарстан Респ.	Казань	ООО «Компания «Ваш Сервис»	ул. Горькая, дом № 5В	8-921-905-26-07
Тверская обл.	Негидово	ИП Артемьев К.В.	ул. Победы, дом № 5	8 812 372-23-13
Тверская обл.	Тверь	ИП Жуков В.В.	пр-т. Чайковского, 23	8-496 547-94-29
Томская обл.	Томск	ООО «СТ-Сервис»	пр-кт. Академический, 1А	8-976-616-12-99
Томская обл.	Томск	ООО Главыгитсервис	ул. Марковского, 23/7	8-978-773-22-98
Тульская обл.	Тула	ООО «БТ-Сервис»	ул. Клыкина, дом № 24	8 865 230-30-30
Тульская обл.	Тула	ИП Киселенко Т.	ул. Клыкина, дом № 24	8 867 254-59-10
Тульская обл.	Тула	ИП Киселенко А.	ул. Клыкина, дом № 24	8 865 230-30-30
Тульская обл.	Тула	ИП Черноватов А.	ул. К. Маркса, дом № 63	8-905-457-82-64
Тульская обл.	Тула	ИП Соколов М.В.	ул. Республики, дом № 25 Г	8-988-751-68-80
Тульская обл.	Ижевск	ООО «Элуд»	ул. В. Сякова, дом № 152	8-908-504-01-31
Удмуртская Респ.	Ижевск	ООО «Радуга»(БТС)	Воткинское шоссе, д302	8 6344 68-39-88
Удмуртская Респ.	Ижевск	ИП Климин А.А.	ул. Ледовая, дом№5	8 4752 72-80-66
Ханты-Мансийский АО - Юрга	Ханты-Мансийск	ООО «Электрон-Холод»	пр-кт. Ленина, дом № 98/1	8-910-647-50-22
Челябинская обл.	Магнитогорск	ООО ТТЦ Рембыттехника	ул. Производственная, дом № 8Б	8-918-147-02-03
Челябинская обл.	Челябинск	ООО «ЗИП-Сервис»	Московский пр-кт, дом № 50	8 4872 36-19-17
Чувашская Респ.	Чебоксары	ИП Удальцов В.Н.	ул. Моторостроителей, 21, ул. Чапаева, 8	8 499-638-27-24
Ярославская обл.	Рыбинск	ИП Экер Н.Ю.	Ленинградский пр-кт. 52в	8 4852 28-33-00
Ярославская обл.	Ярославль	ООО «Акс-Марал Сервис Плюс»	ул. Павлодарская, 82	8 473 226-31-14
Ярославская обл.	Ярославль	ООО «Медитон-Сервис»	ул. Сабыра Рахимова, дом № 106/1	8 86132 2-11-71
Ярославская обл.	Ярославль	ООО «Промавтомастика»	ул. Северная, дом № 33	8 87934 4-15-55
Ярославская обл.	Ярославль	ООО «Electron RV»	ул. Катаева, дом № 53	8 8362 45-73-68
Ярославская обл.	Ярославль	ООО «Квезар-Сервис»	ул. Абая, 86	8-800-490-02-06
Ярославская обл.	Ярославль	ИП Герасенко	ул. 8 Марта, дом 85	8 80369 3-09-11
Ярославская обл.	Ярославль	ООО «Электрон сервис-центр»	ул.С-троительная 34	8 84457 2-90-07
Ярославская обл.	Ярославль	ООО «Акс-Марал Сервис Плюс»	7 микрорайон, Дом 56	8 47467 4-12-08
Киргизская Республика	Бишкек	ООО «Акс-Марал Сервис Плюс»	ул. Павлодарская, 82	8 473 226-31-14
Киргизская Республика	Бишкек	ООО «Медитон-Сервис»	ул. Сабыра Рахимова, дом № 106/1	8 86132 2-11-71
Киргизская Республика	Бишкек	ООО «Промавтомастика»	ул. Северная, дом № 33	8 87934 4-15-55
Киргизская Республика	Бишкек	ООО «Electron RV»	ул. Катаева, дом № 53	8 8362 45-73-68
Киргизская Республика	Бишкек	ООО «Квезар-Сервис»	ул. Абая, 86	8-800-490-02-06
Киргизская Республика	Бишкек	ИП Герасенко	ул. 8 Марта, дом 85	8 80369 3-09-11
Киргизская Республика	Бишкек	ООО «Электрон сервис-центр»	ул.С-троительная 34	8 84457 2-90-07

ГАРАНТИЙНАЯ КАРТА

Уважаемый Покупатель!

Благодарим Вас за выбор изделия торговой марки «Бирюса»!

Условия гарантии:

• Гарантийные обязательства завода-изготовителя разработаны на основании действующего законодательства Российской Федерации.

• На бытовые автоматические стиральные машины «Бирюса» установлен гарантийный срок 2 года, в течение которого, в случае обнаружения в приборе недостатка, изготовитель (продавец) обязуется удовлетворять требования потребителя, предусмотренные Законом РФ «О защите прав потребителей».

• Во избежание недоразумений убедительно просим Вас внимательно изучить правила и условия эксплуатации и хранения изделий, условия гарантийных обязательств, а также проверить правильность заполнения гарантийной карты.

• **Гарантийная карта действительна только при наличии правильно и четко указанных: модели, серийного номера изделия, даты изготовления и продажи, четких печатей фирмы-продавца, подписи покупателя. Модель и серийный номер изделия должны соответствовать указанным в гарантийной карте.**

• Срок гарантийного обслуживания исчисляется со дня продажи прибора. В случае, если дату продажи установить невозможно, в соответствии с Законом РФ «О защите прав потребителей» гарантийный срок исчисляется с даты изготовления изделия, но не более 18 месяцев. Для подтверждения даты покупки изделия при гарантийном ремонте или предъявлении иных требований, предусмотренных Законом РФ «О защите прав потребителей», убедительно просим Вас сохранять сопроводительные документы (чек, квитанцию, правильно и четко заполненную гарантийную карту, иные документы, подтверждающие дату и место покупки). Любые претензии по качеству изделия рассматриваются только после предварительной проверки качества изделия представителем авторизованного сервисного центра.

ВНИМАНИЕ! При покупке прибора проверьте в присутствии продавца его внешний вид, комплектность, указанную в руководстве по эксплуатации, отсутствие механических повреждений. Завод изготовитель не несет ответственность за механические повреждения прибора и его некомплектность в случае их возникновения после передачи потребителю.

• Ремонт прибора производится по месту эксплуатации или в гарантийной мастерской. Доставка прибора в гарантийную мастерскую для ремонта, замена и возврат его потребителю осуществляется силами и за счет продавца (изготовителя) или организации, выполняющей функции продавца (изготовителя) на основании договора с ним.

• Талоны №1, №2, №3, №4 на гарантийный ремонт изымаются механиком после выполнения ремонта в период гарантийного срока с заменой узлов и деталей.

• При изъятии талонов механиком гарантийной мастерской требуйте записи данных на корешке талона.

• Для установки (подключения) изделия, а также для проведения технического обслуживания рекомендуем обращаться в авторизованные сервисные центры «Бирюса».

ГАРАНТИЙНОЕ ОБСЛУЖИВАНИЕ НЕ РАСПРОСТРАНЯЕТСЯ ПРИ:

• несоблюдении потребителем правил транспортировки, хранения, установки, ухода, требований безопасности и эксплуатации, предусмотренных руководством по эксплуатации;

• проведении ремонта лицами, не уполномоченными изготовителем на выполнение гарантийного обслуживания;

• установке изделия лицами, не уполномоченными изготовителем на выполнение установки изделия;

• неисправностях, вызванных экстремальными условиями или действием непреодолимой силы (пожар, стихийное бедствие и т.д.);

• повреждении или нарушении нормальной работы, вызванными действиями бытовых насекомых и грызунов, воздействия иных посторонних факторов, а также вследствие существенных нарушений технических требований, оговоренных в руководстве по эксплуатации, в том числе нестабильности параметров электросети, установленных ГОСТ 13109-97;

• Гарантийные обязательства не включают в себя проведение работ по техническому обслуживанию, необходимость которых предусматривает руководство по эксплуатации.

Уважаемый покупатель!

В случае возникновения вопросов или проблем, связанных с качеством или сервисным обслуживанием, просим обращаться в службу сервисного обслуживания «Бирюса» по телефону **8 800 250 0014** (бесплатный звонок из любого региона РФ) или по электронной почте **service@biryusa.ru**.

Модель

Серийный номер

Дата изготовления

Штамп приемщика



Принято

Наименование торгующей организации

Дата продажи

М.П.

С условиями гарантийных обязательств ознакомлен, претензий к комплектации и внешнему виду не имею

Ф.И.О. покупателя, подпись

Корешок талона необходимо заполнить и оставить у потребителя

Корешок талона №4 на гарантийный ремонт

Изыят _____ дата изъятия _____

Исполнитель _____ фамилия _____

Выполнены работы _____

Корешок талона №4 на гарантийный ремонт

Изыят _____ дата изъятия _____

Исполнитель _____ фамилия _____

Выполнены работы _____

Корешок талона №4 на гарантийный ремонт

Изыят _____ дата изъятия _____

Исполнитель _____ фамилия _____

Выполнены работы _____



ТАЛОН №4 (на гарантийный ремонт)

модель _____

серийный № _____

дата изготовления _____

дата продажи _____ М.П.



ТАЛОН №3 (на гарантийный ремонт)

модель _____

серийный № _____

дата изготовления _____

дата продажи _____ М.П.



ТАЛОН №2 (на гарантийный ремонт)

модель _____

серийный № _____

дата изготовления _____

дата продажи _____ М.П.



ТАЛОН №1 (на гарантийный ремонт)

модель _____

серийный № _____

дата изготовления _____

дата продажи _____ М.П.

Описание ремонта _____

Подпись мастера _____

Подпись клиента _____

Описание ремонта _____

Подпись мастера _____

Подпись клиента _____

Описание ремонта _____

Подпись мастера _____

Подпись клиента _____

Описание ремонта _____

Подпись мастера _____

Подпись клиента _____